

Installation Instructions

Watts PEX

Making PEX Connections with CinchClamps™

⚠ WARNING



**THINK
SAFETY
FIRST**

Read this Manual BEFORE using this equipment.

Failure to read and follow all safety and use information can result in death, serious personal injury, property damage, or damage to the equipment.

Keep this Manual for future reference.

Product Overview

The CinchClamp™ should be installed in accordance to local plumbing code and practices. In addition to these standards, the following should be considered:

Tools

Use an approved ratcheting-type tool meeting ASTM 2098 specifications according to manufactures instructions. Failure to use this type of tool will result in an improper fit. Use of other tools, such as pliers, will result in an improper fit and possible leaks.

⚠ WARNING

If connections must be made in temperatures below 30°F, caution must be taken to allow the PEX to form a proper seal against the barb. Apply the connection slowly to ensure the PEX material conforms to the barb.

NOTICE

The polysulfone materials used in the Watts PEX Poly-alloy fittings can be compromised by exposure to volatile organic compounds (VOC's) and caustic chemicals. Therefore, DO NOT expose this product to any such chemical or foreign substance, which would include exposure to the following products: **Pipe Dopes (thread sealants)**, leak check compounds, bug sprays, lubricants, cleaners, paints, bleaches, acids, solder fluxes, plastic piping primers and cements, oxidizing agents, alkaline solutions, thinners, fuels, oil based caulks, hydrocarbons, spray foam or foaming agents (i.e., insulation).

Failure to follow these instructions will void the warranty and possibly result in leaks and water damage.

The Connection

Cut PEX tube to the desired length using a PEX tube cutter to ensure that the tube does not deform while cutting. Make sure that the tube is cut squarely, then remove any burrs.

Step 1

Slide the CinchClamp™ over the end of the PEX. Allow enough room for the fitting to be inserted.

Step 2

Insert the fitting into the tube end until the tube stops on the shoulder of the fitting. Slide the CinchClamp until it is positioned 1/8"-1/4" from the end of the tube, directly over two barbs of the fitting.

⚠ WARNING

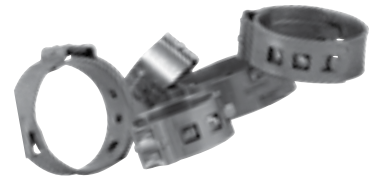
Never use CinchClamps™ on PEX fittings made from copper. Leaks may result. Use only ASTM brass or polysulfone crimp insert fittings.

Step 3

Position the open jaws of the ASTM 2098 ratcheting clamp tool at a 90° angle to the pipe so that the jaws completely cover the CinchTab. Compress jaws completely, then the ratcheting clamp tool will release when the connection is complete.

Step 4

Verify the connection is secure by visually checking the CinchTab™. The tab should be shaped as shown in Step 4.



Step 1



Step 2



Step 3



Step 4



WATTS®

FREIGHT TERMS: All shipments are F.O.B. shipping point. Shipments from factory less than 1000 lbs. are F.O.B. factory. Factory shipments of \$5000 and over within the continental U.S.A. will be prepaid and allowed when made at the lowest motor carrier transportation rate.

TERMS OF SALE: All sales are F.O.B. shipping point.

PAYMENT TERMS: The invoices are due and payable 30 days from the date of invoice.

PURCHASE ORDER FORMS: Orders submitted on customer's own purchase order forms will be accepted only with the express understanding that no statements, clauses, or conditions contained in said order form will be binding on Watts Regulator Co. ("Watts") if they in any way modify Watts' own terms and conditions of sales.

SPECIAL PRODUCTS: Orders for special or modified products are non-cancelable. In the event that the customer cancels an order for such products, Watts shall charge the customer an amount equal to Watts' costs and expenses incurred in performing the purchase order prior to receipt of notice of cancellation.

LIMITED WARRANTY:

Watts Regulator Co. ("Watts") warrants its potable system components to be free of defects in material and workmanship when used under normal usage and when installed in accordance with all Watts printed installation instructions. The online warranty for this product is located on Watts website (<https://www.watts.com/resources/warranty-information>) and in the event that the terms or conditions of this manual conflict with the online warranty, the terms and conditions of the online warranty shall control. Specific warranty durations apply as follows:

1. When installed as a system, Watts warrants its WaterPEX® tubing (all configurations), fittings (brass and plastic), multi-port tees, and manifolds (copper and plastic) to be free of defects in material and workmanship when used under normal conditions in standard potable distribution systems for a period of thirty (30) years from the date of manufacture if known or, if the date of manufacture is not known, from date of shipment. A "system" is defined as piping, fittings and connections, and manifolds. Additional system components may include fasteners or other related accessory items.

Watts pipe, when installed with brass or plastic barbed PEX fittings, multi-port tees, or manifolds manufactured by others and that meet the applicable ASTM Standards (ASTM F 1807) (ASTM F 2159) is warranted to be free of defects in material and workmanship when used under normal conditions for a period of ten (10) years from the date of original shipment.

Watts brass or plastic barbed PEX fittings, multi-port tees, and manifolds, when installed or used individually with cross-linked polyethylene (non-barrier PEX) pipe manufactured by others and that meet the ASTM F 876 requirements, are warranted to be free of defects in material and workmanship when used under normal conditions for a period of two (2) years from the date of original shipment.

Refer to product specific warranties for all other potable components manufactured by Watts.

2. In the event of any such defects during the warranty period, Watts' obligation will be to repair or replace, at its discretion, any material covered under this warranty and proven to be defective. In the event of a system malfunction or leak caused by defective materials (and not by incorrect installation procedures, handling procedures, or jobsite conditions) a reasonable, preapproved amount will be allowed for repair materials and repair labor. In the case of field-assembled configurations, Watts warrants the quality and serviceability of the individual components sold by Watts that the installing contractor incorporates in the manifold assembly, but Watts cannot warrant the complete assembly or any field-assembled connections. That is the responsibility of the installing contractor.

In the event of a malfunction or leak of a system containing other piping and/or fitting manufacturers' components installed within the failed system, Watts will be responsible only for Watts products. Products manufactured by another company should be reported to that manufacturer for their warranty response.

3. In order to qualify for a warranty remedy you must contact Watts in advance and receive a written authorization for this allowance. Repair materials, repair labor, and freight expenses not authorized in writing in advance by Watts will not be compensated.
4. To qualify for the above warranty the following must be completed:
 - a. Use good construction techniques to install Watts materials, as specified in current design and installation guidelines and technical notes. This must include field pressure testing the system and related materials before being covered by concrete or otherwise made inaccessible.
 - b. Install materials according to all specific instructions furnished for the installation.
 - c. Install WaterPEX in a system that will not operate at temperatures exceeding ratings as marked on the tubing.
 - d. Product must be installed in compliance with all applicable plumbing, heating, cooling, and/or mechanical codes.

5. Evidence of tampering, mishandling, neglect, accidental damage, freeze damage, or unauthorized repairs that cause damage to Watts products will void any warranty coverage. All design and supply/return piping to manifold connections are specifically excluded from the terms of this warranty.

6. **THE WARRANTY SET FORTH HEREIN IS GIVEN EXPRESSLY AND IS THE ONLY WARRANTY GIVEN BY WATTS WITH RESPECT TO THE PRODUCTS LISTED IN PARAGRAPH A. WATTS MAKES NO OTHER WARRANTIES, EXPRESS OR IMPLIED. WATTS HEREBY SPECIFICALLY DISCLAIMS ALL OTHER WARRANTIES, EXPRESS OR IMPLIED, INCLUDING BUT NOT LIMITED TO THE IMPLIED WARRANTIES OF MERCHANTABILITY AND FITNESS FOR A PARTICULAR PURPOSE.**

7. The remedy described above shall constitute the sole and exclusive remedy for breach of warranty, and, apart from that remedy, Watts shall not be responsible for any incidental, special or consequential damages, including without limitation, lost profits or the cost of repairing or replacing other property which is damaged if these warranted products do not work properly, other costs resulting from labor charges, delays, vandalism, negligence, fouling caused by foreign material, damage from adverse water conditions, adverse chemical environments, or any other circumstances over which Watts has no control. This warranty shall be invalidated by any abuse, misuse, misapplication or improper installation of the product.

Some states do not allow limitations on how long an implied warranty lasts, and some states do not allow the exclusion or limitation of incidental or consequential damages. Therefore the above limitations may not apply to you. This Limited Warranty gives you specific legal rights, and you may have other rights that vary from state to state. You should consult applicable state laws to determine your rights. **SO FAR AS IS CONSISTENT WITH APPLICABLE STATE LAW, ANY IMPLIED WARRANTIES THAT MAY NOT BE DISCLAIMED, INCLUDING THE IMPLIED WARRANTIES OF MERCHANTABILITY AND FITNESS FOR A PARTICULAR PURPOSE, ARE LIMITED IN DURATION TO ONE YEAR FROM THE DATE OF ORIGINAL SHIPMENT.**

RETURNED GOODS: No material shall be returned without authorization. When credit is issued it will be at the price charged, or prevailing price if lower, less handling charges based on costs of reconditioning, boxing, etc. However, a minimum 25% handling charge will apply. A minimum handling charge of \$200.00 is applied whenever the 25% handling deduction does not total \$200.00. Products which are obsolete or made to special order are not returnable.

NOTE: Prices and terms are subject to change without notice and supersede all previous quotations. The right is reserved to change or modify product design or construction without prior notice and without incurring any obligation to make such changes and modifications on products previously or subsequently sold.



USA: T: (978) 689-6066 • Watts.com

Canada: T: (888) 208-8927 • Watts.ca

Latin America: T: (52) 55-4122-0138 • Watts.com



Instructions d'installation

Watts PEX

Réalisation de raccords PEX avec des pinces de serrage CinchClamp™

⚠ AVERTISSEMENT



**LA SÉCURITÉ
AVANT
TOUT**

Lisez ce manuel AVANT d'utiliser cet équipement.

La non-lecture et le non-respect de tous les renseignements relatifs à la sécurité et à l'utilisation peuvent entraîner la mort, des blessures graves, des dégâts à la propriété ou des dommages à l'équipement.

Conservez ce manuel aux fins de référence.

Aperçu du produit

Les pinces de serrage CinchClamp™ doivent être installées conformément aux codes et aux pratiques de plomberie locaux. En plus de ces exigences, les points suivants doivent être pris en considération :

Outils

Utilisez un outil à cliquet approuvé, conforme aux spécifications de la norme ASTM 2098, et suivez les instructions du fabricant. Ne pas utiliser ce type d'outil entraînera un sertissage inadéquat. L'utilisation d'autres outils, comme les pinces, entraînera également un sertissage inadéquat et pourrait provoquer des fuites.

⚠ AVERTISSEMENT

Si des raccords doivent être effectués à des températures inférieures à -1 °C (30 °F), il faut prendre des précautions pour permettre au PEX de former un joint d'étanchéité adéquat contre la cannelure. Effectuez le raccordement lentement pour vous assurer que le matériau PEX s'adapte correctement à la cannelure.

AVIS

Les matériaux en polysulfone utilisés dans les raccords en alliage poly en PEX de Watts peuvent être compromis par l'exposition aux composés organiques volatils (COV) et aux produits chimiques caustiques. Par conséquent, NE PAS exposer ce produit à une substance chimique ou étrangère, qui comprendrait l'exposition aux produits suivants : Les pâtes d'étanchéité pour tuyauterie (scellants pour filetage), les composés de contrôle de fuites, les insecticides, les lubrifiants, les nettoyants, les peintures, les agents de blanchiment, les acides, les flux de soudure, les apprêts et ciments pour tuyaux en plastique, les agents oxydants, les solutions alcalines, les diluants, les combustibles, les mastics à base d'huile, les hydrocarbures, la mousse à pulvériser et les agents moussants (c.-à-d., l'isolation).

Le non-respect de ces instructions annulera la garantie et pourrait causer des fuites et des dégâts d'eau..

Le raccordement

Coupez le tube PEX à la longueur désirée à l'aide d'un coupe-tube PEX pour vous assurer que le tube ne se déforme pas pendant la coupe. Assurez-vous que le tube est coupé à l'équerre, puis retirez toutes les bavures.

Étape 1

Glissez la pince de serrage CinchClamp™ sur l'extrémité du PEX. Laissez suffisamment d'espace pour insérer le raccord.

Étape 2

Insérez le raccord dans l'extrémité du tube jusqu'à ce que le tube s'arrête sur l'épaule du raccord. Faites glisser la pince de serrage jusqu'à ce qu'elle soit placée à 1/8 à 1/4 po (3 à 6 mm) de l'extrémité du tube, directement au-dessus de deux cannelures du raccord.

⚠ AVERTISSEMENT

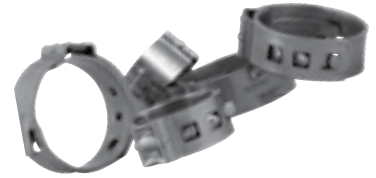
N'utilisez jamais des pinces de serrage sur les raccords PEX en cuivre. Des fuites peuvent se produire. Utilisez uniquement des raccords à sertir en laiton ou en polysulfone conformes à la norme ASTM.

Étape 3

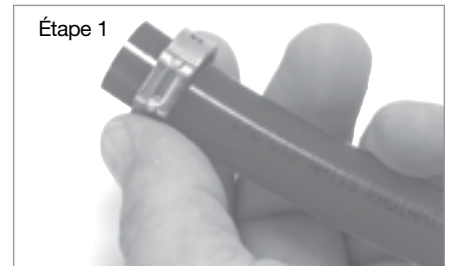
Positionnez les mâchoires ouvertes de l'outil de serrage à cliquet ASTM 2098 à un angle de 90° par rapport au tuyau de sorte que les mâchoires couvrent complètement la CinchTab. Comprimez complètement les mâchoires, puis l'outil de serrage à cliquet se relâchera lorsque le raccordement sera terminé.

Étape 4

Vérifiez que le raccordement est sûr en vérifiant visuellement la languette de serrage CinchTab™. La languette doit avoir la forme indiquée à l'étape 4.



Étape 1



Étape 2



Étape 3



Étape 4



WATTS®

CONDITIONS DE TRANSPORT : tous les envois sont FAB à partir du point d'expédition. Les expéditions de moins de 1 000 lb (454 kg) en provenance de l'usine sont rendues F.A.B. usine. Les envois de l'usine de 5 000 \$ et plus seront prépayés et autorisés aux États-Unis continentaux lorsqu'ils sont effectués au tarif le plus bas du transporteur routier.

CONDITIONS DE VENTE : toutes les ventes sont FAB à partir du point d'expédition.

MODALITÉS DE PAIEMENT : Les factures sont payables dans les trente (30) jours à compter de la date de facturation.

FORMULAIRES DE BONS DE COMMANDE : Les commandes soumises sur les formulaires de bons de commande du client ne seront acceptées qu'à la condition expresse qu'aucune déclaration, clause ou condition contenue dans ledit formulaire ne lie Watts Regulator Co. (« Watts ») si elle modifie de quelque manière que ce soit les conditions générales de vente de Watts.

PRODUITS SPÉCIAUX : les commandes de produits spéciaux ou modifiés ne peuvent pas être annulées. Si le client annule une commande pour ces Produits, le Watts lui facturera un montant égal aux coûts et dépenses engagés par Watts pour exécuter le bon de commande avant la réception de l'avis d'annulation.

GARANTIE LIMITÉE :

Watts Regulator Co. (« Watts ») garantit que ses composants pour systèmes d'eau potable sont exempts de défauts de matériau et de fabrication lorsqu'ils sont utilisés normalement et installés conformément à toutes les instructions d'installation imprimées de Watts. La garantie en ligne de ce produit se trouve sur le site Web de Watts (<https://www.watts.com/resources/warranty-information>) et dans l'éventualité où les conditions générales de ce manuel entreraient en conflit avec la garantie en ligne, les conditions générales de la garantie en ligne prévaudront. Les durées de garantie spécifiques s'appliquent comme suit :

1. Lorsqu'ils sont installés en tant que système, Watts garantit que la tubulure WaterPEX® (toutes configurations), les raccords (laiton et plastique), les tés multi-ports et les collecteurs (cuivre et plastique) sont exempts de défauts de matériau et de fabrication lorsqu'ils sont utilisés dans des conditions normales dans des systèmes de distribution d'eau potable standard, pour une période de trente (30) ans à compter de la date de fabrication, si celle-ci est connue ou, si la date de fabrication n'est pas connue, à compter de la date d'expédition. Un « système » est défini comme la tuyauterie, les raccords et les connexions et les collecteurs. Les composants du système supplémentaires peuvent inclure des fixations ou d'autres accessoires connexes.

Les tuyaux Watts, lorsqu'ils sont installés avec des raccords PEX à embout cannelé en laiton ou en plastique, des tés multi-ports ou des collecteurs fabriqués par des tiers et conformes aux normes ASTM applicables (ASTM F1807 et ASTM F2159), sont garantis exempts de défauts de matériau et de fabrication lorsqu'ils sont utilisés dans des conditions normales, pour une période de dix (10) ans à compter de la date d'expédition initiale.

Les raccords PEX à embout cannelé en laiton ou en plastique, les tés multi-ports et les collecteurs de Watts, lorsqu'ils sont installés ou utilisés individuellement avec des tuyaux en polyéthylène réticulé (PEX non de barrière) fabriqués par des tiers et conformes aux exigences de la norme ASTM F876, sont garantis exempts de défauts de matériau et de fabrication lorsqu'ils sont utilisés dans des conditions normales, pour une période de deux (2) ans à compter de la date d'expédition initiale.

Consultez les garanties spécifiques au produit pour tous les autres composants de systèmes d'eau potable fabriqués par Watts.

2. En cas de défaut constaté pendant la période de garantie, l'obligation de Watts se limite à réparer ou à remplacer, à sa discrétion, tout matériau couvert par la présente garantie et reconnu défectueux. En cas de défaillance du système ou de fuite causée par des matériaux défectueux (et non par des procédures d'installation incorrectes, des méthodes de manutention inadéquates ou des conditions de chantier), un montant raisonnable, préapprouvé, pourra être accordé pour les matériaux de réparation et la main-d'œuvre requise. Dans le cas de configurations assemblées sur le chantier, Watts garantit la qualité et l'entretien des composants individuels vendus par Watts et intégrés à l'ensemble de collecteur par l'entrepreneur installateur, mais Watts ne peut garantir ni l'ensemble complet, ni les raccordements réalisés sur le chantier. Ces derniers sont la responsabilité de l'entrepreneur chargé de l'installation.

En cas de défaillance ou de fuite d'un système contenant des composants de tuyauterie et/ou des raccords fabriqués par d'autres fabricants et installés dans le système défaillant, Watts ne sera responsable que des produits Watts. Toute réclamation sous garantie pour un défaut sur un produit provenant d'un autre fabricant doit être transmise à ce fabricant.

3. Pour être admissible à une indemnisation au titre de la garantie, vous devez communiquer avec Watts au préalable et obtenir une autorisation écrite pour cette indemnité. Les matériaux de réparation, les frais de main-d'œuvre et les frais de transport non autorisés par écrit à l'avance par Watts ne seront pas compensés.

4. Pour être admissible à la garantie décrite ci-dessus, les conditions suivantes doivent être remplies :

a. Utilisez de bonnes techniques de construction pour installer les matériaux de Watts, comme indiqué dans les directives de conception et d'installation actuelles ainsi que les notes techniques. Cela comprend notamment la réalisation d'un test de pression sur le système et les matériaux connexes avant qu'ils ne soient recouverts de béton ou rendus autrement inaccessibles.

b. Les matériaux doivent être installés conformément à toutes les instructions spécifiques fournies pour l'installation.

c. Le WaterPEX doit être installé dans un système qui ne fonctionnera pas à des températures dépassant les valeurs nominales indiquées sur la tubulure.

d. Le produit doit être installé en conformité avec tous les codes de plomberie, de chauffage, de climatisation et/ou mécaniques applicables.

5. Toute preuve d'altération, de mauvaise manipulation, de négligence, de dommages accidentels, de dommages causés par le gel ou de réparations non autorisées ayant entraîné des dommages aux produits Watts annulera toute couverture de garantie. Toute la conception ainsi que la tuyauterie d'alimentation et de retour vers les raccordements aux collecteurs sont expressément exclues des modalités de la présente garantie.

6. **LA GARANTIE ÉNONCÉE DANS LA PRÉSENTE EST DONNÉE EXPRESSÉMENT ET EST LA SEULE GARANTIE DONNÉE PAR WATTS À L'ÉGARD DES PRODUITS ÉNUMÉRÉS AU PARAGRAPHE A. WATTS N'OFFRE AUCUNE AUTRE GARANTIE EXPLICITE OU IMPLICITE. PAR LA PRÉSENTE, WATTS REJETTE SPÉCIFIQUEMENT TOUTE AUTRE GARANTIE, EXPLICITE OU IMPLICITE, NOTAMMENT TOUTE GARANTIE IMPLICITE DE QUALITÉ MARCHANDE OU D'ADAPTATION À UN BUT PARTICULIER.**

7. Le recours décrit ci-dessus constitue le seul et unique recours pour violation de la garantie et, à part ce recours, Watts ne sera pas responsable de tout dommage accessoire, spécial ou consécutif, y compris, sans s'y limiter, les pertes de profits ou les coûts de réparation ou remplacement d'autres biens endommagés si ces produits ne fonctionnent pas de façon appropriée, des autres coûts entraînés par les frais de main-d'œuvre, les délais, le vandalisme, la négligence, les dommages causés par des conditions d'eau défavorables, les environnements chimiques défavorables ou toute autre circonstance sur laquelle Watts n'a aucun contrôle. La présente garantie est déclarée nulle et non avenue en cas d'usage abusif ou incorrect, d'une mauvaise utilisation ou d'une mauvaise installation du produit.

Certains États n'autorisent pas les limitations de durée d'une garantie tacite ou l'exclusion ou la limitation des dommages accessoires ou indirects. En conséquence, les limitations susmentionnées pourraient ne pas s'appliquer à votre cas. Cette garantie limitée vous confère des droits précis reconnus par la loi; vous pourriez également avoir d'autres droits, lesquels varient d'un État à l'autre. Vous devez donc prendre connaissance des lois d'État applicables pour votre cas particulier. **LA DURÉE DE TOUTE GARANTIE IMPLICITE PRÉVUE PAR LA LOI D'ÉTAT APPLICABLE ET DEVANT DONC ÊTRE ASSUMÉE, NOTAMMENT LES GARANTIES IMPLICITES DE QUALITÉ MARCHANDE ET D'APTITUDE À UN USAGE PARTICULIER, SERA LIMITÉE À UN AN À PARTIR DE LA DATE DE L'EXPÉDITION D'ORIGINE.**

MARCHANDISES RETOURNÉES : aucun produit ne peut être retourné sans autorisation. Lorsqu'un crédit est émis, il le sera au prix facturé ou au prix courant s'il est inférieur, moins les frais de manutention en fonction des coûts de remise en état, de réemballage, etc. Toutefois, des frais de manutention d'au moins 25 % s'appliqueront. Des frais de manutention minimaux de 200,00 \$ s'appliquent lorsque la déduction de manutention de 25 % n'équivaut pas à 200,00 \$. Les produits désuets ou en commande spéciale ne peuvent pas être retournés.

REMARQUE : les prix et les conditions sont soumis à modification sans préavis et remplacent toutes les soumissions précédentes. Nous nous réservons le droit de changer ou de modifier la conception ou la fabrication des produits sans préavis et sans encourir l'obligation de faire de tels changements et de telles modifications sur les produits vendus antérieurement ou ultérieurement.



Instrucciones de instalación

PEX Watts

Cómo hacer conexiones de polietileno reticulado (PEX) con CinchClamps™

⚠ ADVERTENCIA



Lea este manual ANTES de utilizar este equipo.

No leer ni aplicar toda la información de seguridad y uso puede provocar la muerte, lesiones graves, daños patrimoniales o daños al equipo.

Guarde este manual para consultas posteriores.

Descripción general del producto

La CinchClamp™ debe instalarse de acuerdo con el código y las prácticas locales de plomería. Además de estas normas, se debe considerar lo siguiente:

Herramientas

Utilice una herramienta de trinquete aprobada que cumpla con las especificaciones de ASTM 2098 de acuerdo con las instrucciones del fabricante. Si no se utiliza este tipo de herramienta, se producirá un ajuste incorrecto. El uso de otras herramientas, como pinzas, ocasionará un ajuste inadecuado y posibles fugas.

⚠ ADVERTENCIA

Si las conexiones deben realizarse a temperaturas inferiores a 30 °F, se debe tener precaución para permitir que el PEX forme un sello adecuado contra la espiga dentada. Aplique la conexión lentamente para asegurarse de que el material de PEX se amolde al conector espiga.

AVISO

El material de polisulfona utilizado en los conectores de presión de polialeación Watts PEX puede verse afectado por la exposición a compuestos orgánicos volátiles (COV) y productos químicos cáusticos. Por lo tanto, NO exponga este producto a ningún producto químico o sustancia extraña, lo que incluiría la exposición a los siguientes productos: **Compuestos para juntas de tuberías (selladores de roscas)**, compuestos para verificación de fugas, aerosoles contra insectos, lubricantes, limpiadores, pinturas, blanqueadores, ácidos, fundentes de soldadura, imprimadores y cementos para tuberías de plástico, agentes oxidantes, soluciones alcalinas, diluyentes, combustibles, masillas a base de aceite, hidrocarburos, espuma en aerosol o agentes espumantes (es decir, aislamiento).

Si no se siguen estas instrucciones, se anulará la garantía y posiblemente se produzcan fugas y daños por agua.

La conexión

Corte el tubo de PEX a la longitud deseada con un cortador de tubos de PEX para asegurarse de que el tubo no se deforme durante el corte. Asegúrese de que el tubo esté cortado a escuadra y luego retire las rebabas.

Paso 1

Deslice la CinchClamp™ sobre el extremo del PEX. Deje suficiente espacio para insertar el conector.

Paso 2

Inserte el conector en el extremo del tubo hasta que el tubo se detenga en el hombro del conector. Deslice la CinchClamp hasta que quede posicionado a 1/8"-1/4" del extremo del tubo, directamente sobre dos espigas del conector.

⚠ ADVERTENCIA

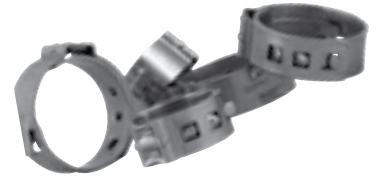
Nunca utilice CinchClamps™ en conectores de PEX hechos de cobre. Pueden producirse fugas. Utilice únicamente conectores de inserto de crimpado de latón o polisulfona ASTM.

Paso 3

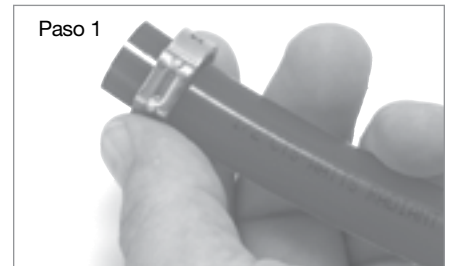
Coloque las mordazas abiertas de la herramienta de abrazadera de trinquete ASTM 2098 en un ángulo de 90 ° con respecto al tubo, de manera que las mordazas cubran completamente la CinchTab. Comprima completamente las mordazas; luego, la herramienta de abrazadera de trinquete se liberará cuando finalice la conexión.

Paso 4

Verifique que la conexión esté firme revisando visualmente la CinchTab™. La lengüeta debe tener la forma que se muestra en el Paso 4.



Paso 1



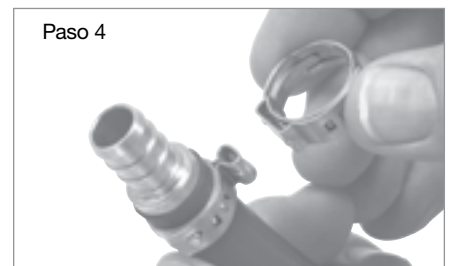
Paso 2



Paso 3



Paso 4



CONDICIONES DE ENVÍO: Todos los envíos son F.O.B. punto de embarque. Los envíos desde fábrica de menos de 1000 lb son F.O.B. fábrica. Los envíos de fábrica de \$5000 o más dentro de los EE. UU. se pagarán por adelantado y se permitirán cuando se realicen a la tarifa de transporte por autotransporte más baja.

TÉRMINOS DE VENTA: Todas las ventas son fábrica LAB (libre a bordo [FOB]) desde el punto de envío.

TÉRMINOS DE PAGO: Las facturas se vencen y deben pagarse a 30 días a partir de la fecha de la factura.

FORMULARIOS DE ÓRDENES DE COMPRA: Las órdenes enviadas en los formularios de órdenes de compra propios del cliente se aceptarán solo con el entendimiento expreso de que ninguna declaración, cláusula o condición contenida en dicho formulario de pedido será vinculante para Watts Regulator Co. ("Watts") si de alguna manera modifican los propios términos y condiciones de venta de Watts.

PRODUCTOS ESPECIALES: Los pedidos de productos especiales o modificados no son cancelables. En el caso de que el cliente cancele un pedido de dichos productos, Watts cobrará al cliente un monto equivalente a los costos y gastos de Watts incurridos en la realización de la orden de compra antes de recibir la notificación de cancelación.

GARANTÍA LIMITADA:

Watts Regulator Co. ("Watts") garantiza que los componentes de su sistema potable no presentan defectos de material y mano de obra cuando se utilizan en condiciones normales de uso y cuando se instalan de acuerdo con todas las instrucciones de instalación impresas de Watts. La garantía en línea de este producto se encuentra en el sitio web de Watts (<https://www.watts.com/resources/warranty-information>) y, en caso de que los términos o condiciones de este manual entren en conflicto con la garantía en línea, prevalecerán los términos y condiciones de la garantía en línea. Las duraciones específicas de la garantía se aplican de la siguiente manera:

1. Cuando se instala como un sistema, Watts garantiza que sus tubos WaterPEX® (todas las configuraciones), conectores (de latón y plástico), colectores en T multipuerto y colectores (de cobre y plástico) no presentarán defectos de material y mano de obra si se utilizan en condiciones normales en sistemas de distribución de agua potable convencionales durante un periodo de treinta (30) años a partir de la fecha de fabricación si se conoce o, si se desconoce la fecha de fabricación, a partir de la fecha de envío. Un "sistema" se define como tuberías, accesorios y conexiones, así como colectores. Los componentes adicionales del sistema pueden incluir sujetadores u otros artículos accesorios relacionados.

Se garantiza que la tubería de Watts, cuando se instala con conectores PEX de tipo espiga de latón o plástico, conectores en T multipuerto o colectores fabricados por terceros y que cumplen con las normas ASTM aplicables (ASTM F 1807) (ASTM F 2159) no presentará defectos de material y mano de obra si se utiliza en condiciones normales durante un periodo de diez (10) años a partir de la fecha de envío original.

Se garantiza que los conectores de PEX de tipo espiga de latón o plástico de Watts, los conectores en T multipuerto y los colectores, cuando se instalan o utilizan individualmente con tubería de polietileno reticulado (PEX sin barrera) fabricada por terceros y que cumplen con los requisitos de ASTM F 876, no presentarán defectos de material y mano de obra si se utilizan en condiciones normales durante un periodo de dos (2) años a partir de la fecha de envío original.

Consulte las garantías específicas de cada producto para todos los demás componentes de sistemas de distribución de agua potable fabricados por Watts.

2. En caso de que aparezcan dichos defectos durante el periodo de garantía, Watts tendrá la obligación de reparar o reemplazar, a su discreción, cualquier material cubierto por esta garantía y que se haya comprobado que es defectuoso. En caso de un mal funcionamiento del sistema o una fuga causada por materiales defectuosos (y no por procedimientos de instalación, procedimientos de manipulación o condiciones del lugar de trabajo incorrectos), se asignará una suma razonable y aprobada previamente para los materiales de reparación y la mano de obra de la reparación. En el caso de las configuraciones ensambladas en el campo, Watts garantiza la calidad y la capacidad de servicio de los componentes individuales vendidos por Watts que el contratista encargado de la instalación incorpora en el conjunto del colector, pero Watts no puede garantizar el conjunto completo ni ninguna conexión ensamblada en el campo. Esa es responsabilidad del contratista encargado de la instalación.

En caso de un mal funcionamiento o fuga de un sistema que contenga componentes de otros fabricantes de tuberías y/o conectores instalados dentro del sistema defectuoso, Watts será responsable únicamente de los productos de Watts. Los productos fabricados por otra compañía deben reportarse a ese fabricante para obtener su respuesta a la garantía.

3. Para tener derecho a un recurso de garantía, debe comunicarse con Watts con anticipación y obtener una autorización por escrito para esta asignación. No se compensarán los gastos de materiales de la reparación, la mano de obra de la reparación y el flete no autorizados por escrito con anticipación por parte de Watts.

4. Para tener derecho a la garantía anterior, se debe realizar lo siguiente:

- Utilizar buenas técnicas de construcción para instalar materiales de Watts, según se especifica en las pautas de diseño e instalación actuales y en las notas técnicas. Esto debe incluir pruebas de presión de campo del sistema y los materiales relacionados antes de ser cubiertos por concreto o de haberse vuelto inaccesibles por otra razón.
- Instalar los materiales de acuerdo con todas las instrucciones específicas proporcionadas para la instalación.
- Instalar WaterPEX en un sistema que no funcione a temperaturas que excedan las clasificaciones indicadas en la tubería.
- El producto debe instalarse de conformidad con todos los códigos de plomería, calefacción, enfriamiento y/o mecánicos aplicables.

5. La evidencia de manipulación indebida, manejo incorrecto, negligencia, daños accidentales, daños por congelación o reparaciones no autorizadas que causen daños a los productos de Watts anulará cualquier cobertura de garantía. Todas las conexiones de diseño y tubería de suministro/retorno a colector quedan específicamente excluidas de los términos de esta garantía.

6. **LA GARANTÍA QUE AQUÍ SE ESTABLECE SE BRINDA EXPRESAMENTE Y ES LA ÚNICA GARANTÍA QUE OTORGA WATTS CON RESPECTO A LOS PRODUCTOS QUE FIGURAN EN EL PÁRRAFO A. WATTS NO OFRECE OTRAS GARANTÍAS, EXPRESAS O IMPLÍCITAS. POR MEDIO DE LA PRESENTE, WATTS SE DESLINDA ESPECÍFICAMENTE DE CUALQUIER OTRA GARANTÍA, EXPRESA O IMPLÍCITA, ENTRE OTRAS, LAS GARANTÍAS IMPLÍCITAS DE COMERCIABILIDAD E IDONEIDAD PARA UN FIN PARTICULAR.**

7. El recurso descrito en esta garantía constituirá el único y exclusivo recurso por incumplimiento de la garantía y, aparte de ese recurso, Watts no será responsable de ningún daño incidental, especial o consecuente, incluidos entre otros, la pérdida de ganancias o el costo de reparación o reemplazo de otro bien que se dañe si estos productos garantizados no funcionan correctamente, otros costos resultantes de cargos de mano de obra, demoras, vandalismo, negligencia, incrustaciones causadas por materiales extraños, daños por condiciones adversas del agua, entornos químicos adversos o cualquier otra circunstancia sobre la que Watts no tenga control. Esta garantía quedará invalidada por cualquier abuso, mal uso, aplicación o instalación incorrecta del producto.

Algunos estados no permiten limitaciones respecto a la duración de una garantía implícita, y algunos estados no permiten la exclusión o la limitación de daños emergentes o consecuentes. Por lo tanto, es posible que las limitaciones anteriores no se apliquen a usted. Esta garantía limitada le otorga derechos legales específicos y es posible que tenga otros derechos que varían de un estado a otro. Debe consultar las leyes estatales correspondientes para determinar sus derechos. **EN LA MEDIDA QUE SEA CONSISTENTE CON LAS LEYES ESTATALES VIGENTES, CUALQUIER GARANTÍA IMPLÍCITA QUE PUEDA NO SER RENUNCIADA, INCLUYENDO LAS GARANTÍAS IMPLÍCITAS DE COMERCIABILIDAD E IDONEIDAD PARA UN PROPÓSITO PARTICULAR, TIENE UNA DURACIÓN LIMITADA A UN AÑO A PARTIR DE LA FECHA DE ENVÍO ORIGINAL.**

DEVOLUCIÓN DE BIENES: No se devolverá ningún material sin autorización. Cuando se emita un crédito, se aplicará al precio que se cobra o al precio vigente, si es inferior, menos cargos de manejo basados en costos de reacondicionamiento, empaque, etc. Sin embargo, se aplicará un cargo mínimo de manejo del 25 %. Se aplica un cargo mínimo por manipulación de \$200.00 siempre que la deducción por manipulación del 25 % no alcance un total de \$200.00. Los productos obsoletos o hechos a pedido especial no son retornables.

NOTA: Los precios y las condiciones están sujetas a cambios sin previo aviso y sustituyen a todas las cotizaciones anteriores. Se reserva el derecho de cambiar o modificar el diseño o la construcción de productos sin previo aviso y sin incurrir en ninguna obligación de realizar dichos cambios y modificaciones a los productos vendidos previamente o posteriormente.



EE. UU.: Tel.: (978) 689-6066 • Watts.com

Canadá: Tel.: (888) 208-8927 • Watts.com

Latinoamérica: Tel.: (52) 55-4122-0138 • Watts.com