

Installation, Operation and Maintenance Manual

Series W5000

Sanitary Check Valve with Tri Clamp Connections

Model: W5400



W5400



Important Safety Information



Verify system is fully depressurized and drained prior to installation or service.



Use appropriate personal protective equipment (PPE). Do not exceed valve pressure, temperature, or media compatibility limits.



Follow all applicable local safety and sanitary regulations.

⚠ WARNING



Please read carefully before proceeding with installation. Your failure to follow any attached instructions or operating parameters may lead to the product's failure.



Keep this Manual for future reference.

⚠ WARNING

You are required to consult the local building and plumbing codes prior to installation. If the information in this manual is not consistent with local building or plumbing codes, the local codes should be followed. Inquire with governing authorities for additional local requirements.

NOTICE

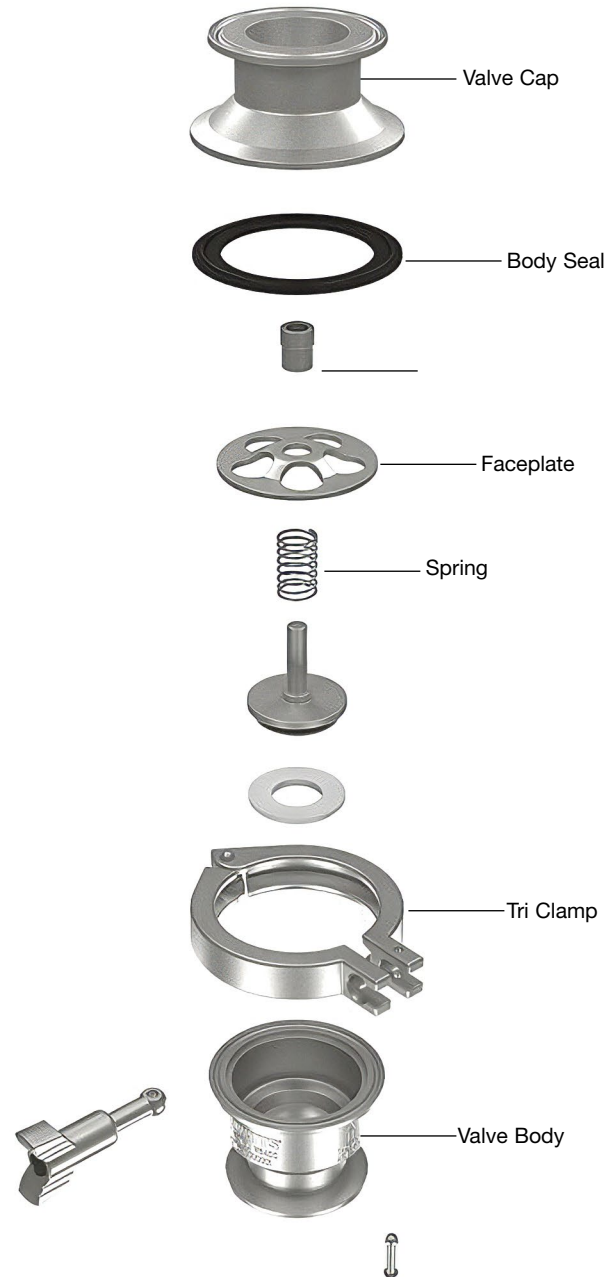
Follow the guidelines listed here for proper installation, operation, and maintenance.

NOTICE

Inquire with governing authorities for local installation requirements

General Information

Watts Sanitary poppet-style (spring-loaded) check valves are designed to prevent reverse flow in hygienic systems while maintaining cleanability and product integrity.



Installation Instructions

Pre-Installation

1. Inspect valve for damage, debris, or contamination.
2. Verify materials compatibility with process media and cleaning agents
3. Ensure all connections, gaskets, and ferrules are clean and undamaged.

Orientation

1. Install valve in the correct flow direction as indicated by the arrow on the body.
2. Valve may be installed in horizontal or vertical piping, unless otherwise specified.
3. For vertical installations, ensure flow is upward to allow proper operation of the spring-loaded poppet.

Connection

1. Install using appropriate sanitary connections (tri-clamp, tube weld end, etc.).
2. Use properly sized sanitary gaskets and tighten clamps evenly to avoid leakage.

Startup

1. During startup, slowly introduce flow to avoid pressure shock.
2. Verify valve opens and closes properly under system conditions.
3. Check all connections for leakage.

Operation

1. Designed for automatic operation, the valve opens with forward flow and closes when flow stops or reverses.
2. The spring-loaded poppet provides rapid, reliable shutoff to minimize backflow.
3. Ensure operating conditions meet minimum flow requirements to fully open the valve and avoid chatter.
4. Avoid operating outside specified pressure and temperature limits.

Maintenance

⚠ WARNING

Need for Periodic Inspection/Maintenance: This product must be tested periodically in compliance with local codes, but at least once per year or more as service conditions warrant. All products must be retested once maintenance has been performed. Corrosive water conditions and/or unauthorized adjustments or repair could render the product ineffective for the service intended. Regular checking and cleaning of the product's internal and external components helps assure maximum life and proper product function.

Disassembly and Cleaning

1. Isolate and depressurize the system before opening.
2. Remove clamps and separate body.
3. Remove poppet, spring and seals.
4. Inspect for damage or deformation.
5. Replace worn seals.
6. Reassemble in reverse order ensuring proper alignment and cleanliness.
7. Verify smooth operation.

Routine Inspection

1. Inspect for leakage, wear or performance issues
2. Monitor for chatter or backflow.
3. Check for buildup or fouling.

Watts Regulator Co. (the "Company") warrants each product to be free from defects in material and workmanship under normal usage for a period of one year from the date of original shipment. In the event of such defects within the warranty period, the Company will, at its option, replace or recondition the product without charge.

THE WARRANTY SET FORTH HEREIN IS GIVEN EXPRESSLY AND IS THE ONLY WARRANTY GIVEN BY THE COMPANY WITH RESPECT TO THE PRODUCT. THE COMPANY MAKES NO OTHER WARRANTIES, EXPRESS OR IMPLIED. THE COMPANY HEREBY SPECIFICALLY DISCLAIMS ALL OTHER WARRANTIES, EXPRESS OR IMPLIED, INCLUDING BUT NOT LIMITED TO THE IMPLIED WARRANTIES OF MERCHANTABILITY AND FITNESS FOR A PARTICULAR PURPOSE.

The remedy described in the first paragraph of this warranty shall constitute the sole and exclusive remedy for breach of warranty, and the Company shall not be responsible for any incidental, special or consequential damages, including without limitation, lost profits or the cost of repairing or replacing other property which is damaged if this product does not work properly, other costs resulting from labor charges, delays, vandalism, negligence, fouling caused by foreign material, damage from adverse water conditions, chemical, or any other circumstances over which the Company has no control, including without limitation the use of incompatible chemicals and lubricants. This warranty shall be invalidated by any abuse, misuse, misapplication, improper installation or improper maintenance or alteration of the product, as well as any failure to install, operate or maintain the product in strict accordance and adherence with the product's operating documentation and manuals.

Some States do not allow limitations on how long an implied warranty lasts, and some States do not allow the exclusion or limitation of incidental or consequential damages. Therefore the above limitations may not apply to you. This Limited Warranty gives you specific legal rights, and you may have other rights that vary from State to State. You should consult applicable state laws to determine your rights. **SO FAR AS IS CONSISTENT WITH APPLICABLE STATE LAW, ANY IMPLIED WARRANTIES THAT MAY NOT BE DISCLAIMED, INCLUDING THE IMPLIED WARRANTIES OF MERCHANTABILITY AND FITNESS FOR A PARTICULAR PURPOSE, ARE LIMITED IN DURATION TO ONE YEAR FROM THE DATE OF ORIGINAL SHIPMENT.**



USA: T: (978) 689-6066 • Watts.com

Canada: T: (888) 208-8927 • Watts.ca

Latin America: T: (52) 55-4122-0138 • Watts.com



Manuel d'installation, de fonctionnement et de maintenance

Série W5000

Clapet antiretour sanitaire avec raccords à trois pinces

Modèle : W5400



W5400



Informations importantes en matière de sécurité



Vérifiez que le système est complètement dépressurisé et drainé avant l'installation ou l'entretien.



Utilisez un équipement de protection individuelle (EPI) adapté. Ne dépassez pas les limites de pression, de température ou de compatibilité des fluides de la vanne.



Respectez toutes les réglementations locales applicables en matière de sécurité et d'hygiène.

⚠ AVERTISSEMENT



À lire attentivement avant de procéder à l'installation. Tout manquement au respect des instructions ou des paramètres d'utilisation ci-joints peut entraîner une défaillance du produit.



Conservez ce manuel pour référence ultérieure.

⚠ AVERTISSEMENT

Vous devez consulter les codes de construction et de plomberie locaux avant l'installation. Si les informations contenues dans ce manuel ne correspondent pas aux codes locaux de construction ou de plomberie, les codes locaux doivent être respectés. Renseignez-vous auprès des autorités de réglementation pour les exigences locales supplémentaires.

AVIS

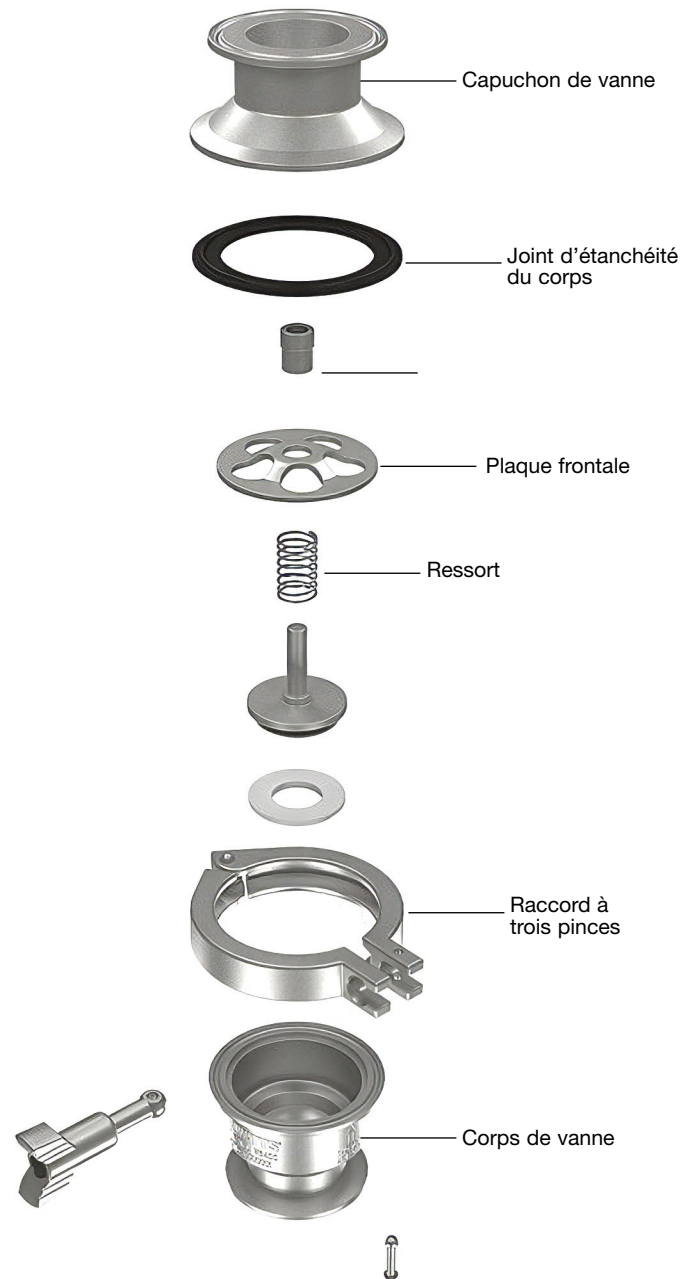
Suivez les consignes énumérées ici pour assurer une installation, un fonctionnement et une maintenance appropriés.

AVIS

Renseignez-vous auprès des autorités de réglementation pour connaître les exigences d'installation locales

Informations générales

Les clapets antiretour sanitaires de type champignon (à ressort) de Watts sont conçus pour empêcher le flux inversé dans les systèmes hygiéniques tout en maintenant la nettoyabilité et l'intégrité du produit.



Instructions d'installation

Préinstallation

1. Inspectez la vanne pour déceler tout dommage, débris ou toute contamination.
2. Vérifiez la compatibilité des matériaux avec les fluides de procédé et les agents nettoyants.
3. Assurez-vous que tous les raccords, joints et viroles sont propres et intacts.

Orientation

1. Installez la vanne dans le sens du débit approprié, comme indiqué par la flèche sur le corps.
2. La vanne peut être installée dans une tuyauterie horizontale ou verticale, sauf indication contraire.
3. Pour les installations verticales, assurez-vous que le débit est vers le haut pour permettre le bon fonctionnement du champignon à ressort.

Raccordement

1. Installez en utilisant des raccords sanitaires appropriés (raccord à trois pinces, extrémité à souder de tube, etc.).
2. Utilisez des joints sanitaires de taille appropriée et serrez les pinces uniformément pour éviter les fuites.

Maintenance

⚠ AVERTISSEMENT

Besoin d'inspection et de maintenance périodique :

Ce produit doit être testé périodiquement, conformément aux codes locaux, au moins une fois par an selon les conditions de service. Tous les produits doivent être testés à nouveau une fois la maintenance terminée. Des conditions de l'eau corrosive et des réglages ou des réparations non autorisés peuvent rendre le produit inefficace pour le service prévu. La vérification et le nettoyage réguliers des composants internes et externes du produit contribuent à assurer une durée de vie maximale et un fonctionnement adéquat du produit.

Inspection de routine

1. Inspectez pour détecter des fuites, de l'usure ou des problèmes de performance
2. Surveillez le broutage ou le refoulement.
3. Vérifiez s'il y a de l'accumulation ou de l'encrassement.

Watts Regulator Co. (la « Société ») garantit que chaque produit est exempt de tout défaut de matériel et de fabrication dans le cadre d'une utilisation normale pendant une période d'un an à compter de la date d'expédition initiale. En cas de défaut pendant la période de garantie, la Compagnie remplacera ou, à son gré, remettra en état le produit sans frais.

LA PRÉSENTE GARANTIE EST DONNÉE EXPRESSÉMENT ET CONSTITUE LA SEULE GARANTIE DONNÉE PAR LA SOCIÉTÉ EN CE QUI CONCERNE LE PRODUIT. LA SOCIÉTÉ NE FORMULE AUCUNE AUTRE GARANTIE, EXPRESSE OU IMPLICITE. LA SOCIÉTÉ DÉCLINE AUSSI FORMELLEMENT PAR LA PRÉSENTE TOUT AUTRE GARANTIE, EXPRESSE OU IMPLICITE, Y COMPRIS, SANS S'Y LIMITER, LES GARANTIES IMPLICITES DE QUALITÉ MARCHANDE ET D'APTITUDE À UN USAGE PARTICULIER.

Le recours décrit dans le premier paragraphe de la présente garantie constitue le seul et unique recours en cas de violation de la garantie et la Société ne sera aucunement tenue responsable des dommages accessoires, spéciaux ou consécutifs, y compris, mais sans s'y limiter, le manque à gagner ou les coûts de réparation ou de remplacement d'autres biens endommagés si ce produit ne fonctionne pas correctement, les autres coûts résultant des frais de main-d'œuvre, des retards, du vandalisme, de la négligence, de l'encrassement causé par des matières étrangères, des dommages causés par des conditions de l'eau défavorables, des produits chimiques ou toute autre circonstance sur laquelle la Société n'a pas de contrôle, y compris, sans s'y limiter, l'utilisation de produits chimiques et de lubrifiants incompatibles. Cette garantie sera invalidée par tout abus, toute mauvaise utilisation, mauvaise application, mauvaise installation, maintenance inadéquate ou altération du produit, ainsi que par tout défaut d'installation, d'utilisation ou d'entretien du produit en stricte conformité avec la documentation et les manuels d'utilisation du produit.

Certains États n'autorisent pas les limitations de durée d'une garantie tacite ni l'exclusion ou la limitation des dommages accessoires ou indirects. En conséquence, les limitations susmentionnées pourraient ne pas s'appliquer à votre cas. Cette garantie limitée vous confère des droits précis reconnus par la loi; vous pourriez également avoir d'autres droits, lesquels varient d'un État à l'autre. Vous devez donc prendre connaissance des lois applicables selon l'État pour déterminer vos droits. **LA DURÉE DE TOUTE GARANTIE IMPLICITE PRÉVUE PAR LA LOI D'ÉTAT APPLICABLE ET DEVANT DONC ÊTRE ASSUMÉE, NOTAMMENT LES GARANTIES IMPLICITES DE QUALITÉ MARCHANDE ET D'APTITUDE À UN USAGE PARTICULIER, SERA LIMITÉE À UN AN À PARTIR DE LA DATE DE L'EXPÉDITION D'ORIGINE.**



Démarrage

1. Pendant le démarrage, introduisez lentement le débit pour éviter un choc de pression.
2. Vérifiez que la vanne s'ouvre et se ferme correctement dans les conditions du système.
3. Vérifiez tous les raccords pour déceler toute fuite.

Fonctionnement

1. Conçue pour un fonctionnement automatique, la vanne s'ouvre lorsque le débit s'effectue vers l'avant et se ferme lorsque le débit s'arrête ou s'inverse.
2. Le champignon à ressort assure un arrêt rapide et fiable afin de minimiser le refoulement.
3. Assurez-vous que les conditions de fonctionnement respectent les exigences de débit minimum afin d'ouvrir complètement la vanne et d'éviter le broutage.
4. Évitez de faire fonctionner l'appareil en dehors des limites de pression et de température spécifiées.

Démontage et nettoyage

1. Isolez et dépressurisez le système avant de l'ouvrir.
2. Retirez les pinces et séparez le corps.
3. Retirez le champignon, le ressort et les joints d'étanchéité.
4. Inspectez pour détecter tout dommage ou toute déformation.
5. Remplacez les joints d'étanchéité usés.
6. Réassemblez dans l'ordre inverse en assurant un alignement approprié et la propreté.
7. Vérifiez le bon fonctionnement.



Manual de instalación, operación y mantenimiento

Serie W5000

Válvula de retención sanitaria con conexiones Tri-Clamp

Modelo: W5400



W5400



Información importante sobre seguridad



Verifique que el sistema esté completamente despresurizado y drenado antes de la instalación o del servicio.



Use el equipo de protección personal (EPP) adecuado. No exceda los límites de presión, temperatura o compatibilidad de medios de la válvula.



Siga todas las reglamentaciones sanitarias y de seguridad locales aplicables.

⚠ ADVERTENCIA



Lea detenidamente antes de proseguir con la instalación. Si no sigue las instrucciones o los parámetros operativos que se incluyen podría provocar la falla del producto.

Guarde este manual para futuras consultas.



⚠ ADVERTENCIA

Debe consultar los códigos locales de construcción y plomería antes de realizar la instalación. Si la información de este manual no cumple con los códigos locales de construcción o plomería, se deben seguir los códigos locales. Averigüe los requisitos locales adicionales con las autoridades gubernamentales.

AVISO

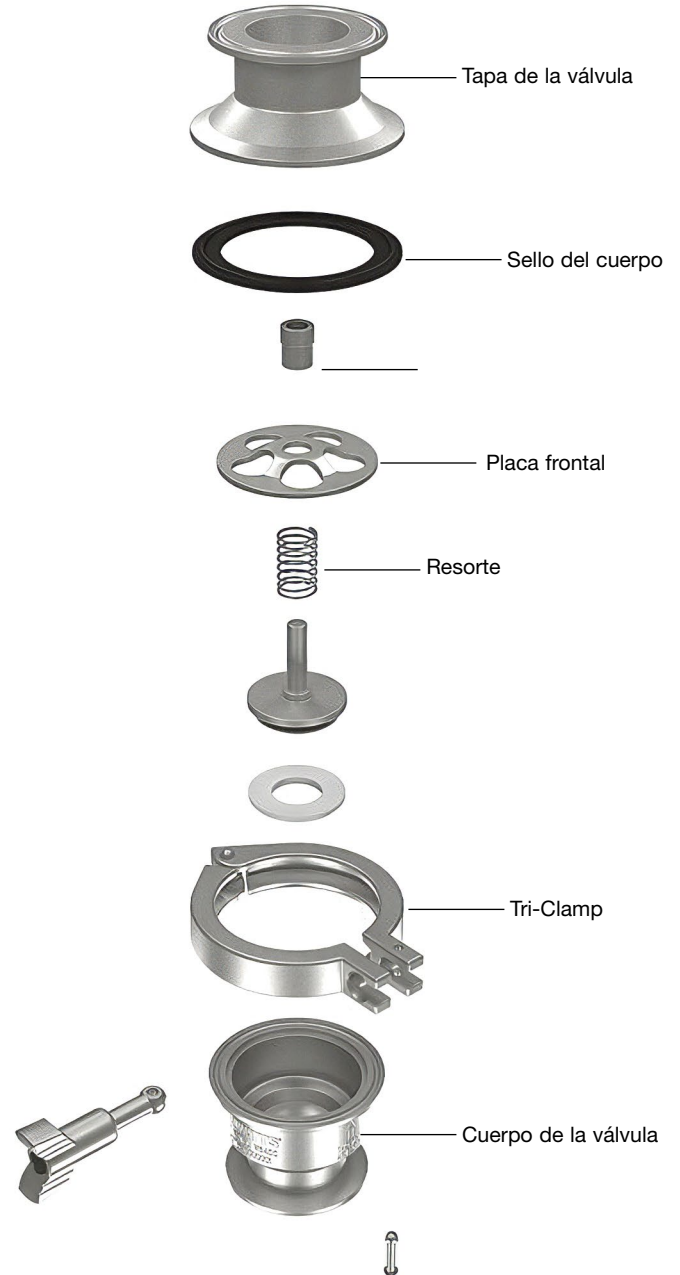
Siga las pautas que aquí se indican para la instalación, la operación y el mantenimiento adecuados.

AVISO

Consulte con las autoridades competentes para conocer los requisitos de instalación locales

Información general

Las válvulas de retención sanitarias Watts tipo asiento (con resorte) están diseñadas para evitar el flujo inverso en sistemas higiénicos mientras mantienen la facilidad de limpieza y la integridad del producto.



Instrucciones de instalación

Antes de la instalación

1. Inspeccione la válvula en busca de daños, residuos o contaminación.
2. Verifique que los materiales sean compatibles con los medios del proceso y los agentes de limpieza.
3. Compruebe que todas las conexiones, juntas y casquillos estén limpios y sin daños.

Orientación

1. Instale la válvula en la dirección de flujo correcta, según lo indicado por la flecha en el cuerpo.
2. La válvula puede instalarse en tuberías horizontales o verticales, a menos que se especifique lo contrario.
3. Para instalaciones verticales, asegúrese de que el flujo sea hacia arriba para permitir el funcionamiento adecuado de la válvula de asiento con resorte.

Conexión

1. Instale utilizando conexiones sanitarias adecuadas (Tri-Clamp, extremo de tubo soldado, etc.).
2. Utilice juntas sanitarias del tamaño adecuado y apriete las abrazaderas de manera uniforme para evitar fugas.

Mantenimiento

⚠ ADVERTENCIA

Se requiere inspección y mantenimiento periódicos: se debe probar periódicamente este producto de conformidad con los códigos locales y al menos una vez al año o con mayor frecuencia, según lo requieran las condiciones de servicio. Todos los productos se deben probar nuevamente una vez que se haya realizado el mantenimiento. Las condiciones corrosivas del agua y/o los ajustes o las reparaciones no autorizados podrían hacer que el producto sea ineficaz en el servicio previsto. La verificación y limpieza periódicas de los componentes internos y externos del producto ayudan a garantizar la máxima vida útil y el funcionamiento adecuado del producto.

Inspección de rutina

1. Inspeccione para detectar fugas, desgaste o problemas de funcionamiento.
2. Monitoree si hay traqueteo o reflujo.
3. Revise si hay acumulación o incrustaciones.

Watts Regulator Co. (la "Compañía") garantiza que cada producto está libre de defectos en el material y la mano de obra cuando se usa de forma normal en un período de un año a partir de la fecha de envío original. En caso de que tales defectos se presenten dentro del período de garantía, la Empresa, a su criterio, reemplazará o reacondicionará el producto sin cargo alguno.

LA GARANTÍA ESTABLECIDA EN ESTE DOCUMENTO SE OTORGA EXPRESAMENTE Y ES LA ÚNICA GARANTÍA OTORGADA POR LA EMPRESA CON RESPECTO AL PRODUCTO. LA EMPRESA NO OFRECE NINGUNA OTRA GARANTÍA, EXPLÍCITA NI IMPLÍCITA. POR ESTE MEDIO, LA EMPRESA NIEGA ESPECÍFICAMENTE TODAS LAS DEMÁS GARANTÍAS, EXPLÍCITAS O IMPLÍCITAS, INCLUIDAS, ENTRE OTRAS, LAS GARANTÍAS IMPLÍCITAS DE COMERCIABILIDAD E IDONEIDAD PARA UN PROPÓSITO EN PARTICULAR.

El recurso descrito en el primer párrafo de esta garantía constituirá el único y exclusivo recurso por incumplimiento de la garantía, y la Empresa no será responsable de ningún daño incidental, especial o consecuente, incluidos, entre otros, la pérdida de ganancias o el costo de reparación o reemplazo de otros bienes dañados si este producto no funciona correctamente, otros costos resultantes de cargos laborales, demoras, vandalismo, negligencia, contaminación causada por materiales extraños, daños por condiciones adversas del agua, productos químicos o cualquier otra circunstancia sobre la cual la Empresa no tenga control, incluyendo, sin limitación, el uso de productos químicos y lubricantes incompatibles. Esta garantía será invalidada por cualquier abuso, uso indebido, aplicación incorrecta, instalación inadecuada o mantenimiento o alteración inadecuados del producto, así como por cualquier falla en la instalación, la operación o el mantenimiento del producto en estricto cumplimiento con la documentación y los manuales operativos del producto.

Algunos estados no permiten limitaciones respecto a la duración de una garantía implícita, y algunos estados no permiten la exclusión o la limitación de daños emergentes o accesorios. Por lo tanto, es posible que las limitaciones anteriores no se apliquen a usted. Esta garantía limitada le otorga derechos legales específicos y es posible que tenga otros derechos que varían de un estado a otro. Debe consultar las leyes estatales correspondientes para determinar sus derechos. **EN LA MEDIDA EN QUE SEA CONSISTENTE CON LAS LEYES ESTATALES VIGENTES, CUALQUIER GARANTÍA IMPLÍCITA QUE NO PUEDA SER EXCLUIDA, INCLUIDAS LAS GARANTÍAS IMPLÍCITAS DE COMERCIABILIDAD E IDONEIDAD PARA UN PROPÓSITO PARTICULAR, TIENE UNA DURACIÓN LIMITADA A UN AÑO A PARTIR DE LA FECHA DE ENVÍO ORIGINAL.**



Inicio

1. Durante el arranque, introduzca el flujo lentamente para evitar un choque de presión.
2. Compruebe que la válvula abra y cierre correctamente en las condiciones del sistema.
3. Revise todas las conexiones para detectar fugas.

Operación

1. Diseñada para funcionamiento automático, la válvula se abre con flujo hacia adelante y se cierra cuando el flujo se detiene o se invierte.
2. El asiento accionado por resorte proporciona un cierre rápido y confiable para minimizar el reflujo.
3. Asegúrese de que las condiciones de funcionamiento cumplan con los requisitos mínimos de flujo para abrir completamente la válvula y evitar el traqueteo.
4. Evite operar fuera de los límites de presión y temperatura especificados.

Desensamble y limpieza

1. Aísle y despresurice el sistema antes de abrirlo.
2. Retire las abrazaderas y separe el cuerpo.
3. Retire el asiento, el resorte y los sellos.
4. Inspeccione si hay daños o deformaciones.
5. Reemplace los sellos desgastados.
6. Vuelva a ensamblar en orden inverso, asegurándose de que la alineación y limpieza sean apropiadas.
7. Verifique que el funcionamiento sea uniforme.

