

Installation, Operation and Maintenance Manual

Series W7000

2-Piece Sanitary Butterfly Valves with
Tri Clamp & Tube Weld Connections

Models: W7200, W7400



W7200 with Lever Handle



W7400 with Lever Handle



W7200 with Gear Operator



W7400 with Gear Operator

Important Safety Information



Verify system is fully depressurized and drained prior to installation or service.



Use appropriate personal protective equipment (PPE). Do not exceed valve pressure, temperature, or media compatibility limits.



Follow all applicable local safety and sanitary regulations.

WARNING



Please read carefully before proceeding with installation. Your failure to follow any attached instructions or operating parameters may lead to the product's failure.



Keep this Manual for future reference.

WARNING

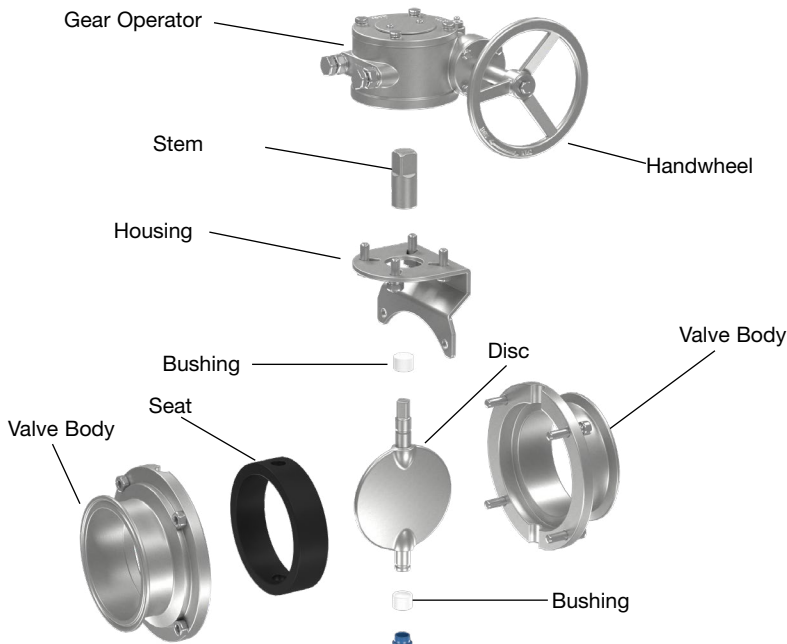
You are required to consult the local building and plumbing codes prior to installation. If the information in this manual is not consistent with local building or plumbing codes, the local codes should be followed. Inquire with governing authorities for additional local requirements.

NOTICE

Inquire with governing authorities for local installation requirements

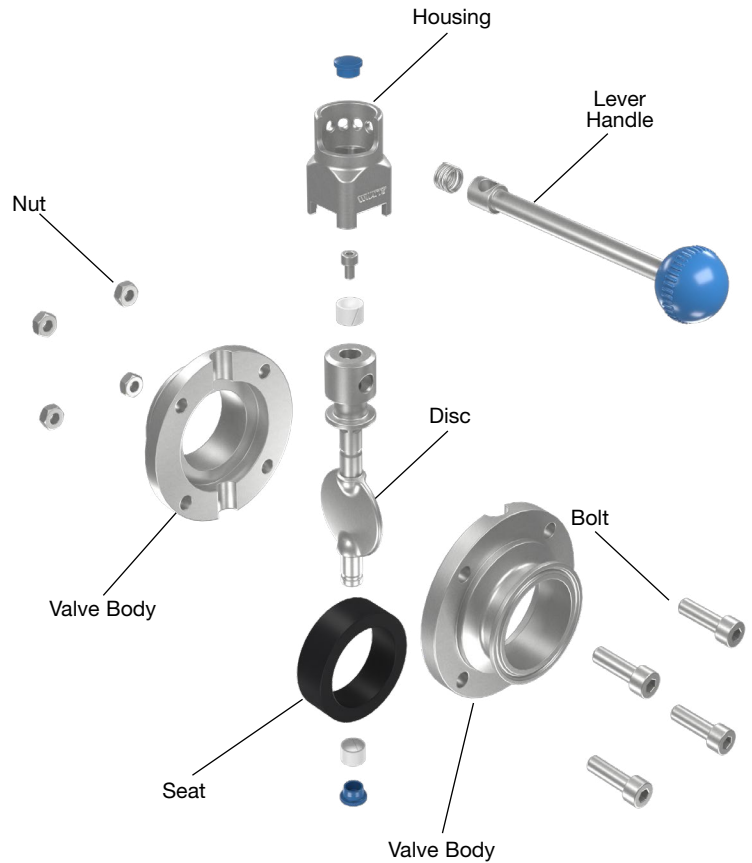
NOTICE

Follow the guidelines listed here for proper installation, operation, and maintenance.



General Information

Sanitary butterfly valves are designed for hygienic applications requiring cleanability and product integrity. Proper installation and maintenance are critical to ensure optimal performance and compliance with applicable sanitary standards.



* See Watts.com for available repair kits.

Installation Instructions

Pre-Installation

1. Inspect Valve for damage, contamination, or foreign material
2. Verify seat and disc materials are compatible with process media and cleaning agents
3. Ensure all mating components (clamps, gaskets, ferrules) are clean and undamaged

Orientation

1. Valve may be installed in any orientation unless otherwise specified
2. For optimal drainage in hygienic systems, install with stem in horizontal position where possible

Connection

1. Install using appropriate sanitary connections (tri-clamp, tube weld end, etc.)
2. Ensure proper gasket alignment to prevent leakage or contamination
3. Tighten clamps evenly to avoid distortion

Operation

1. Operate valve within specified pressure and temperature limits of 14.5 - 145 psi and -4-275°F
2. Ensure valve is fully open during CIP/SIP cycles unless otherwise required

Maintenance

Routine Inspection

1. Periodically inspect for leakage, wear, or damage
2. Check seat integrity and disc condition
3. Verify actuator operation and alignment

Seat and Seal Replacement

4. Depressurize, drain, and isolate the valve prior to disassembly.
5. Remove clamps or fasteners and begin disassembly as outlined below.

Lever Handle Valves

1. Remove protective caps from the top and bottom of the valve.
2. Pull the handle fully outward to expose the inner bolt, loosen the bolt and remove the top housing assembly.
3. Remove body bolts and separate the valve body halves.
4. Remove the disc and seat assembly.
5. Remove bushings.
6. To remove the seat, compress it and pull it over the short end of the valve stem.

Gear Operator Valves

1. Remove protective caps from the bottom of the valve.
2. Remove gear operator mounting bolts and lift the operator off the valve
3. Remove body bolts and separate the valve body halves.
4. Remove the disc and seat assembly.
5. Remove bushings.
6. To remove the seat, compress it and pull it over the short end of the valve stem.

Reassembly

1. Reassemble in reverse order of disassembly
2. Ensure all components are clean and free of damage prior to installation
3. Verify proper alignment of the valve stem and disc during reassembly
4. Tighten all bolts evenly to ensure proper sealing and operation
5. Cycle the valve to confirm smooth operation before returning to service

SIZE	BOLT TORQUE (FT LB)
½"	3.7
¾"	4.4
1"	5.2
1 ¼"	7.4
1 ½"	7.4
2"	7.4
2 ½"	8.9
3"	8.9
4"	8.9

Watts Regulator Co. (the "Company") warrants each product to be free from defects in material and workmanship under normal usage for a period of one year from the date of original shipment. In the event of such defects within the warranty period, the Company will, at its option, replace or recondition the product without charge.

THE WARRANTY SET FORTH HEREIN IS GIVEN EXPRESSLY AND IS THE ONLY WARRANTY GIVEN BY THE COMPANY WITH RESPECT TO THE PRODUCT. THE COMPANY MAKES NO OTHER WARRANTIES, EXPRESS OR IMPLIED. THE COMPANY HEREBY SPECIFICALLY DISCLAIMS ALL OTHER WARRANTIES, EXPRESS OR IMPLIED, INCLUDING BUT NOT LIMITED TO THE IMPLIED WARRANTIES OF MERCHANTABILITY AND FITNESS FOR A PARTICULAR PURPOSE.

The remedy described in the first paragraph of this warranty shall constitute the sole and exclusive remedy for breach of warranty, and the Company shall not be responsible for any incidental, special or consequential damages, including without limitation, lost profits or the cost of repairing or replacing other property which is damaged if this product does not work properly, other costs resulting from labor charges, delays, vandalism, negligence, fouling caused by foreign material, damage from adverse water conditions, chemical, or any other circumstances over which the Company has no control, including without limitation the use of incompatible chemicals and lubricants. This warranty shall be invalidated by any abuse, misuse, misapplication, improper installation or improper maintenance or alteration of the product, as well as any failure to install, operate or maintain the product in strict accordance and adherence with the product's operating documentation and manuals.

Some States do not allow limitations on how long an implied warranty lasts, and some States do not allow the exclusion or limitation of incidental or consequential damages. Therefore the above limitations may not apply to you. This Limited Warranty gives you specific legal rights, and you may have other rights that vary from State to State. You should consult applicable state laws to determine your rights. **SO FAR AS IS CONSISTENT WITH APPLICABLE STATE LAW, ANY IMPLIED WARRANTIES THAT MAY NOT BE DISCLAIMED, INCLUDING THE IMPLIED WARRANTIES OF MERCHANTABILITY AND FITNESS FOR A PARTICULAR PURPOSE, ARE LIMITED IN DURATION TO ONE YEAR FROM THE DATE OF ORIGINAL SHIPMENT.**



USA: T: (978) 689-6066 • Watts.com

Canada: T: (888) 208-8927 • Watts.ca

Latin America: T: (52) 55-4122-0138 • Watts.com

Manuel d'installation, de fonctionnement et de maintenance

Série W7000

Robinets à papillon sanitaire en deux pièces avec raccords à trois pinces et raccords à souder de tube

Modèles : W7200, W7400



W7200 avec poignée à levier



W7400 avec poignée à levier



W7200 avec commande par engrenage



W7400 avec commande par engrenage

Informations importantes et matière de sécurité



Vérifiez que le système est complètement dépressurisé et vidé avant l'installation ou l'entretien.



Utilisez un équipement de protection individuelle (EPI) adapté. Ne dépassez pas les limites de pression, de température ou de compatibilité des fluides de la vanne.



Respectez toutes les réglementations locales applicables en matière de sécurité et d'hygiène.

AVERTISSEMENT



À lire attentivement avant de procéder à l'installation. Tout manquement au respect des instructions ou des paramètres d'utilisation ci-joints peut entraîner une défaillance du produit.



Conservez ce manuel pour référence ultérieure.

AVERTISSEMENT

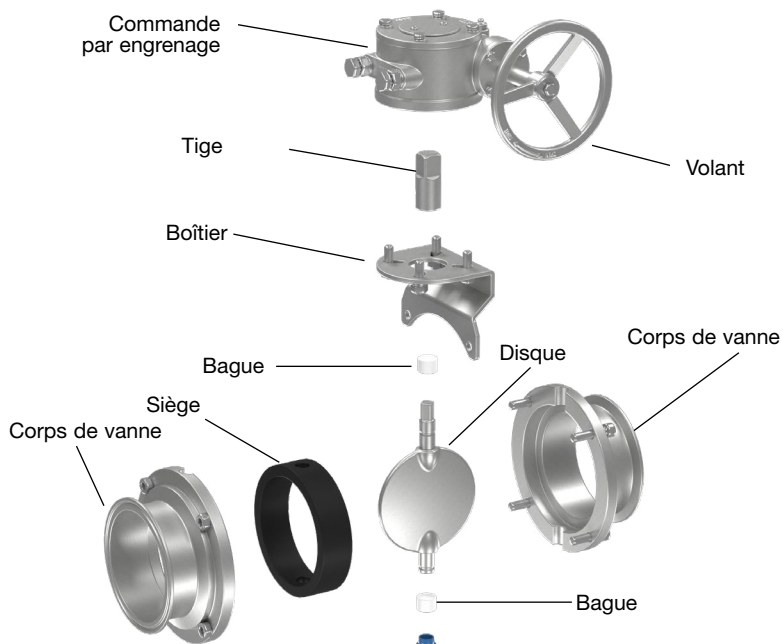
Vous devez consulter les codes de construction et de plomberie locaux avant l'installation. Si les informations contenues dans ce manuel ne correspondent pas aux codes locaux de construction ou de plomberie, les codes locaux doivent être respectés. Renseignez-vous auprès des autorités de réglementation pour les exigences locales supplémentaires.

AVIS

Renseignez-vous auprès des autorités de réglementation pour connaître les exigences d'installation locales

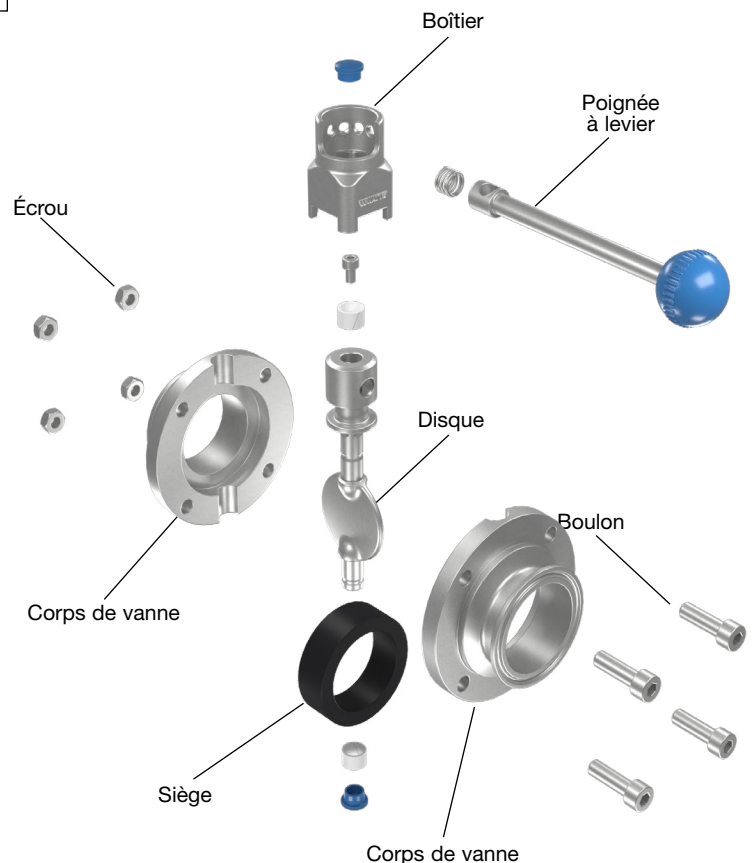
AVIS

Suivez les consignes énumérées ici pour assurer une installation, un fonctionnement et une maintenance appropriés.



Informations générales

Les robinets à papillon sanitaires sont conçus pour des applications hygiéniques nécessitant une bonne nettoyabilité et l'intégrité du produit. Une installation et une maintenance appropriées sont essentielles pour assurer un rendement optimal et la conformité aux normes sanitaires applicables.



Instructions d'installation

Préinstallation

1. Inspectez la vanne pour déceler tout dommage, toute contamination ou tout corps étranger
2. Vérifiez que les matériaux du siège et du disque sont compatibles avec les fluides de procédé et les agents de nettoyage
3. Assurez-vous que tous les composants correspondants (pincés, joints d'étanchéité, férules) sont propres et intacts

Orientation

1. La vanne peut être installée dans n'importe quelle orientation, sauf indication contraire
2. Pour un drainage optimal dans les systèmes hygiéniques, installez-la avec la tige en position horizontale, dans la mesure du possible

Raccordement

1. Installez en utilisant des raccords sanitaires appropriés (raccord à trois pincés, extrémité à souder de tube, etc.)
2. Assurez-vous que le joint est bien aligné pour éviter les fuites ou la contamination
3. Serrez les pincés uniformément pour éviter la déformation

Fonctionnement

1. Faites fonctionner la vanne dans les limites de pression et de température spécifiées de 14,5 à 145 psi et -20 à 135 °C (-4 à 275 °F)
2. Assurez-vous que la vanne est complètement ouverte pendant les cycles CIP/SIP, sauf indication contraire.

Maintenance

Inspection de routine

1. Inspectez périodiquement pour déceler toute fuite, usure ou tout dommage
2. Vérifiez l'intégrité du siège et l'état du disque
3. Vérifiez le fonctionnement et l'alignement de l'actionneur

Remplacement du siège et du joint d'étanchéité

4. Dépressurisez, vidangez et isolez la vanne avant le démontage.
5. Retirez les pincés ou les fixations et commencez le démontage comme indiqué ci-dessous.

Vannes à poignée à levier

1. Retirez les capuchons de protection du haut et du bas de la vanne.
2. Tirez la poignée complètement vers l'extérieur pour exposer le boulon intérieur, desserrez le boulon et retirez l'ensemble du boîtier supérieur.
3. Retirez les boulons du corps et séparez les moitiés du corps de vanne.
4. Retirez l'ensemble disque et siège.
5. Retirez les bagues.
6. Pour retirer le siège, comprimez-le et tirez-le sur l'extrémité courte de la tige de la vanne.

Vannes avec commande par engrenage

1. Retirez les capuchons de protection du bas de la vanne.
2. Retirez les boulons de montage de la commande par engrenage et soulevez l'actionneur de la vanne
3. Retirez les boulons du corps et séparez les moitiés du corps de vanne.
4. Retirez l'ensemble disque et siège.
5. Retirez les bagues.
6. Pour retirer le siège, comprimez-le et tirez-le sur l'extrémité courte de la tige de la vanne.

Réassemblage

1. Réassemblez dans l'ordre inverse du démontage
2. Assurez-vous que tous les composants sont propres et exempts de dommages avant l'installation
3. Vérifiez l'alignement correct de la tige de la vanne et du disque pendant le remontage
4. Serrez tous les boulons uniformément pour assurer une étanchéité et un fonctionnement appropriés
5. Faites faire un cycle à la vanne pour confirmer son bon fonctionnement avant de la remettre en service

TAILLE	COUPLE DE SERRAGE DES BOULONS (PI-LB)
½ po	3,7
¾ po	4,4
1 po	5,2
1 ¼ po	7,4
1 ½ po	7,4
2 po	7,4
2 ½ po	8,9
3 po	8,9

Watts Regulator Co. (la « Société ») garantit que chaque produit est exempt de tout défaut de matériau et de fabrication dans le cadre d'une utilisation normale pendant une période d'un an à compter de la date d'expédition initiale. En cas de défaut pendant la période de garantie, la Compagnie remplacera ou, à son gré, remettra en état le produit sans frais.

LA PRÉSENTE GARANTIE EST DONNÉE EXPRESSÉMENT ET CONSTITUE LA SEULE GARANTIE DONNÉE PAR LA SOCIÉTÉ EN CE QUI CONCERNE LE PRODUIT. LA SOCIÉTÉ NE FORMULE AUCUNE AUTRE GARANTIE, EXPRESSE OU IMPLICITE. LA SOCIÉTÉ DÉCLINE AUSSI FORMELLEMENT PAR LA PRÉSENTE TOUT AUTRE GARANTIE, EXPRESSE OU IMPLICITE, Y COMPRIS, SANS S'Y LIMITER, LES GARANTIES IMPLICITES DE QUALITÉ MARCHANDE ET D'APTITUDE À UN USAGE PARTICULIER.

Le recours décrit dans le premier paragraphe de la présente garantie constitue le seul et unique recours en cas de violation de la garantie et la Société ne sera aucunement tenue responsable des dommages accessoires, spéciaux ou consécutifs, y compris, mais sans s'y limiter, le manque à gagner ou les coûts de réparation ou de remplacement d'autres biens endommagés si ce produit ne fonctionne pas correctement, les autres coûts résultant des frais de main-d'œuvre, des retards, du vandalisme, de la négligence, de l'encrassement causé par des matières étrangères, des dommages causés par des conditions de l'eau défavorables, des produits chimiques ou toute autre circonstance sur laquelle la Société n'a pas de contrôle, y compris, sans s'y limiter, l'utilisation de produits chimiques et de lubrifiants incompatibles. Cette garantie sera invalidée par tout abus, toute mauvaise utilisation, mauvaise application, mauvaise installation, maintenance inadéquate ou altération du produit, ainsi que par tout défaut d'installation, d'utilisation ou d'entretien du produit en stricte conformité avec la documentation et les manuels d'utilisation du produit.

Certains États n'autorisent pas les limitations de durée d'une garantie tacite ni l'exclusion ou la limitation des dommages accessoires ou indirects. En conséquence, les limitations susmentionnées pourraient ne pas s'appliquer à votre cas. Cette garantie limitée vous confère des droits précis reconnus par la loi; vous pourriez également avoir d'autres droits, lesquels varient d'un État à l'autre. Vous devez donc prendre connaissance des lois applicables selon l'État pour déterminer vos droits. **LA DURÉE DE TOUTE GARANTIE IMPLICITE PRÉVUE PAR LA LOI D'ÉTAT APPLICABLE ET DEVANT DONC ÊTRE ASSUMÉE, NOTAMMENT LES GARANTIES IMPLICITES DE QUALITÉ MARCHANDE ET D'APTITUDE À UN USAGE PARTICULIER, SERA LIMITÉE À UN AN À PARTIR DE LA DATE DE L'EXPÉDITION D'ORIGINE.**



É.-U. : Tél. : (978) 689-6066 • Watts.com

Canada : Tél. : (888) 208-8927 • Watts.ca

Amérique latine : Tél. : (52) 55-4122-0138 • Watts.com

Manual de instalación, operación y mantenimiento

Serie W7000

Válvulas mariposa sanitarias de 2 piezas con conexiones Tri-Clamp y de tubo soldado

Modelos: W7200, W7400



W7200 con manija de palanca



W7400 con manija de palanca



W7200 con operador de engranaje



W7400 con operador de engranaje

Información importante sobre seguridad



Verifique que el sistema esté completamente despresurizado y drenado antes de la instalación o del servicio.



Use el equipo de protección personal (EPP) adecuado. No exceda los límites de presión, temperatura o compatibilidad de medios de la válvula.



Siga todas las reglamentaciones sanitarias y de seguridad locales aplicables.

ADVERTENCIA



Lea detenidamente antes de proseguir con la instalación. Si no sigue las instrucciones o los parámetros operativos que se incluyen podría provocar la falla del producto.



Guarde este manual para futuras consultas.

ADVERTENCIA

Debe consultar los códigos locales de construcción y plomería antes de realizar la instalación. Si la información de este manual no cumple con los códigos locales de construcción o plomería, se deben seguir los códigos locales. Averigüe los requisitos locales adicionales con las autoridades gubernamentales.

AVISO

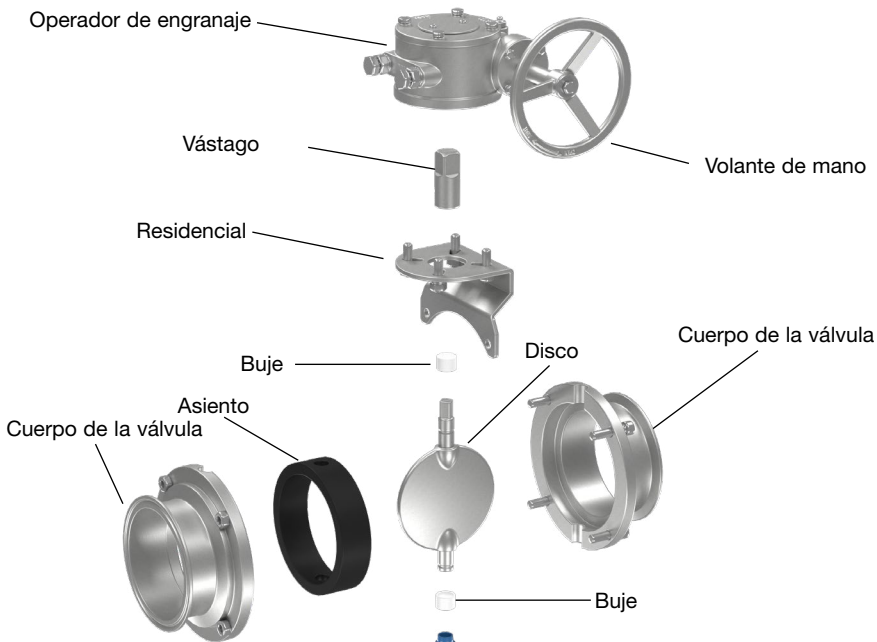
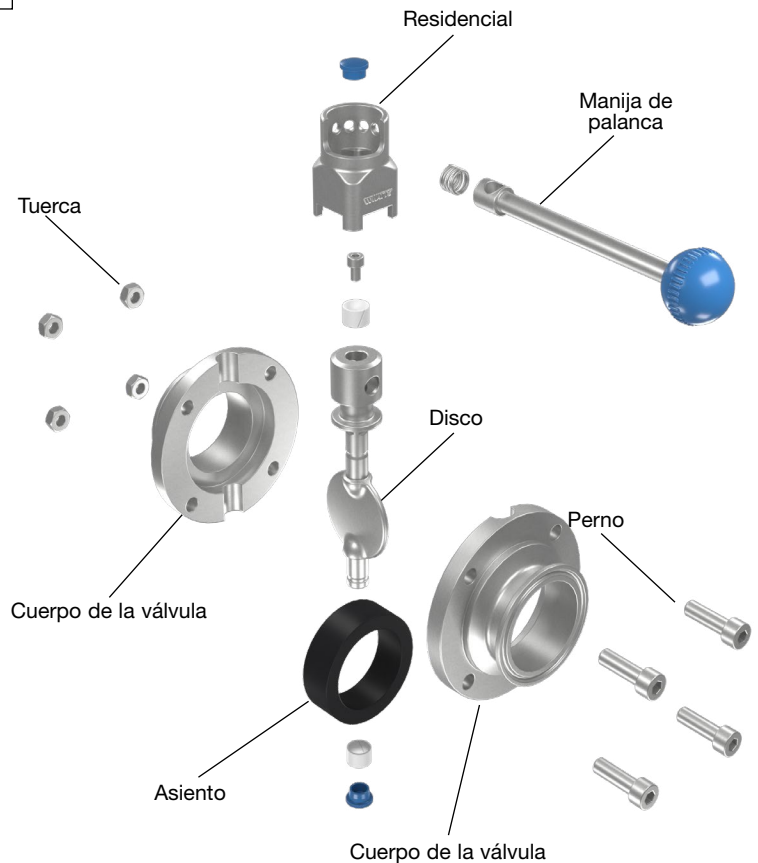
Consulte con las autoridades competentes para conocer los requisitos de instalación locales

AVISO

Siga las pautas que aquí se indican para la instalación, la operación y el mantenimiento adecuados.

Información general

Las válvulas mariposa sanitarias están diseñadas para aplicaciones higiénicas que requieren facilidad de limpieza e integridad del producto. La instalación y el mantenimiento adecuados son fundamentales para garantizar un funcionamiento óptimo y el cumplimiento de las normas sanitarias aplicables.



* Visite Watts.com para conocer los kits de reparación disponibles.

Instrucciones de instalación

Antes de la instalación

1. Inspeccione la válvula para detectar daños, contaminación o materiales extraños.
2. Verifique que los materiales del asiento y del disco sean compatibles con el fluido del proceso y los agentes de limpieza.
3. Asegúrese de que todos los componentes de acoplamiento (abrazaderas, juntas, casquillos) estén limpios y sin daños.

Orientación

1. La válvula puede instalarse en cualquier orientación, a menos que se especifique lo contrario.
2. Para un drenaje óptimo en sistemas higiénicos, instale con el vástago en posición horizontal cuando sea posible.

Conexión

1. Instale utilizando conexiones sanitarias adecuadas (Tri-Clamp, extremo de tubo soldado, etc.).
2. Compruebe la alineación adecuada de la junta para evitar fugas o contaminación.
3. Apriete las abrazaderas uniformemente para evitar la deformación.

Operación

1. Opere la válvula dentro de los límites de presión y temperatura especificados de 14.5 a 145 psi (1 a 10 bar) y de -4 a 275 °F (-20 a 135 °C)
2. Asegúrese de que la válvula esté completamente abierta durante los ciclos CIP/SIP, a menos que se requiera lo contrario.

Mantenimiento

Inspección de rutina

1. Inspeccione periódicamente para detectar fugas, desgaste o daños
2. Verifique la integridad del asiento y el estado del disco
3. Verifique el funcionamiento y la alineación del actuador

Reemplazo de asiento y sello

4. Despresurice, drene y aisle la válvula antes de desarmarla.
5. Retire las abrazaderas o sujetadores y comience el desarmado como se describe a continuación.

Válvulas con manija de palanca

1. Retire las tapas protectoras de la parte superior e inferior de la válvula.
2. Tire de la manija completamente hacia afuera para exponer el perno interno, afloje el perno y retire el conjunto de la carcasa superior.
3. Retire los pernos del cuerpo y separe las mitades del cuerpo de la válvula.
4. Retire el conjunto de disco y asiento.
5. Retire los bujes.
6. Para retirar el asiento, comprímalo y tire de él sobre el extremo corto del vástago de la válvula.

Válvulas con operador de engranaje

1. Retire las tapas protectoras de la parte inferior de la válvula.
2. Retire los pernos de montaje del operador de engranaje y separe el operador de la válvula.
3. Retire los pernos del cuerpo y separe las mitades del cuerpo de la válvula.
4. Retire el conjunto de disco y asiento.
5. Retire los bujes.
6. Para retirar el asiento, comprímalo y tire de él sobre el extremo corto del vástago de la válvula.

Reensamblaje

1. Vuelva a ensamblar en el orden inverso al de desensamblar.
2. Asegúrese de que todos los componentes estén limpios y sin daños antes de la instalación.
3. Verifique la alineación correcta del vástago y del disco de la válvula durante el reensamblaje.
4. Apriete todos los pernos uniformemente para garantizar un sellado y funcionamiento correctos.
5. Ejecute un ciclo de la válvula para confirmar un funcionamiento sin problemas antes de volver a ponerla en servicio

TAMAÑO	PAR DE APRIETE DEL PERNO (FT·LB)
½"	3.7
¾"	4.4
1"	5.2
1 ¼"	7.4
1 ½"	7.4
2"	7.4
2 ½"	8.9
3"	8.9

Watts Regulator Co. (la "Compañía") garantiza que cada producto está libre de defectos en el material y la mano de obra cuando se usa de forma normal en un período de un año a partir de la fecha de envío original. En caso de que tales defectos se presenten dentro del período de garantía, la Empresa, a su criterio, reemplazará o reacondicionará el producto sin cargo alguno.

LA GARANTÍA ESTABLECIDA EN ESTE DOCUMENTO SE OTORGA EXPRESAMENTE Y ES LA ÚNICA GARANTÍA OTORGADA POR LA EMPRESA CON RESPECTO AL PRODUCTO. LA EMPRESA NO OFRECE NINGUNA OTRA GARANTÍA, EXPLÍCITA NI IMPLÍCITA. POR ESTE MEDIO, LA EMPRESA NIEGA ESPECÍFICAMENTE TODAS LAS DEMÁS GARANTÍAS, EXPLÍCITAS O IMPLÍCITAS, INCLUIDAS, ENTRE OTRAS, LAS GARANTÍAS IMPLÍCITAS DE COMERCIABILIDAD E IDONEIDAD PARA UN PROPÓSITO EN PARTICULAR.

El recurso descrito en el primer párrafo de esta garantía constituirá el único y exclusivo recurso por incumplimiento de la garantía, y la Empresa no será responsable de ningún daño incidental, especial o consecuente, incluidos, entre otros, la pérdida de ganancias o el costo de reparación o reemplazo de otros bienes dañados si este producto no funciona correctamente, otros costos resultantes de cargos laborales, demoras, vandalismo, negligencia, contaminación causada por materiales extraños, daños por condiciones adversas del agua, productos químicos o cualquier otra circunstancia sobre la cual la Empresa no tenga control, incluyendo, sin limitación, el uso de productos químicos y lubricantes incompatibles. Esta garantía será invalidada por cualquier abuso, uso indebido, aplicación incorrecta, instalación inadecuada o mantenimiento o alteración inadecuados del producto, así como por cualquier falla en la instalación, la operación o el mantenimiento del producto en estricto cumplimiento con la documentación y los manuales operativos del producto.

Algunos estados no permiten limitaciones respecto a la duración de una garantía implícita, y algunos estados no permiten la exclusión o la limitación de daños emergentes o accesorios. Por lo tanto, es posible que las limitaciones anteriores no se apliquen a usted. Esta garantía limitada le otorga derechos legales específicos y es posible que tenga otros derechos que varían de un estado a otro. Debe consultar las leyes estatales correspondientes para determinar sus derechos. **EN LA MEDIDA EN QUE SEA CONSISTENTE CON LAS LEYES ESTATALES VIGENTES, CUALQUIER GARANTÍA IMPLÍCITA QUE NO PUEDA SER EXCLUIDA, INCLUIDAS LAS GARANTÍAS IMPLÍCITAS DE COMERCIABILIDAD E IDONEIDAD PARA UN PROPÓSITO PARTICULAR, TIENE UNA DURACIÓN LIMITADA A UN AÑO A PARTIR DE LA FECHA DE ENVÍO ORIGINAL.**



EE. UU.: Tel.: (978) 689-6066 • Watts.com

Canadá: Tel.: (888) 208-8927 • Watts.ca

América Latina: Tel.: (52) 55-4122-0138 • Watts.com