

Zoning

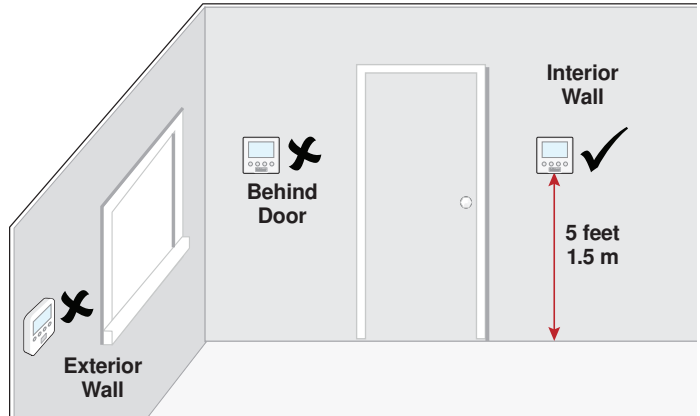
530_Q

02/14

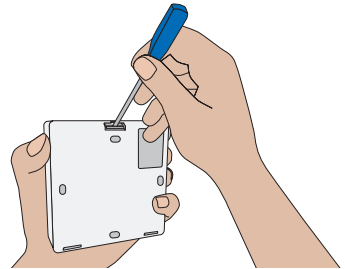
Replaces: 12/13

Quick Setup Guide

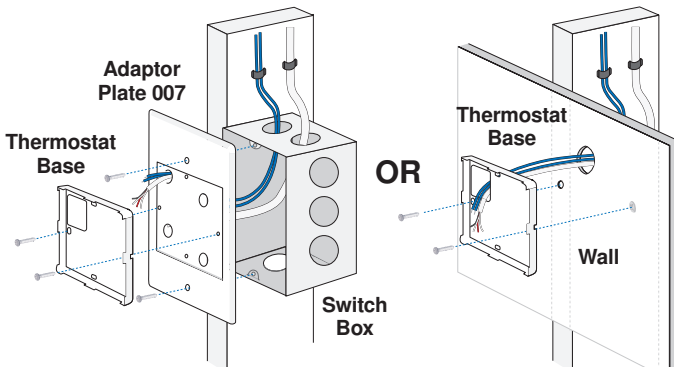
1. Location



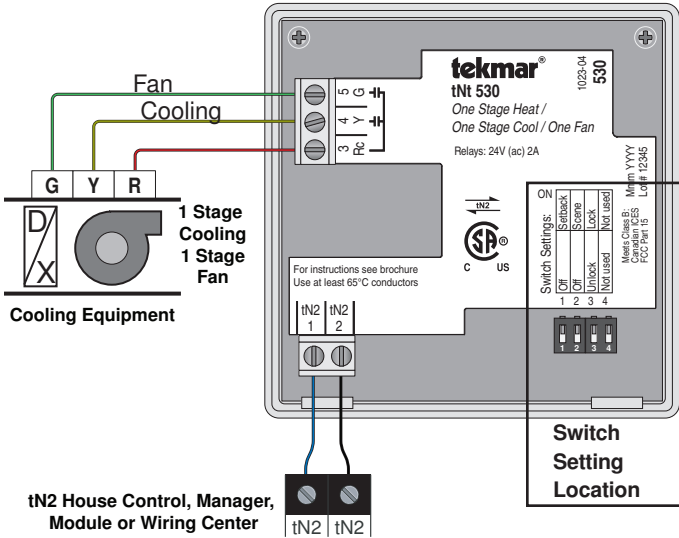
2. Remove Mounting Base



3. Install Mounting Base



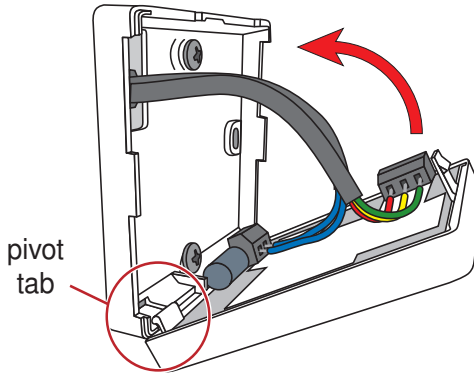
4. Wiring



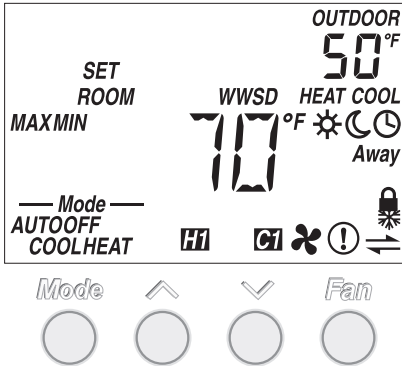
5. Switch Settings

Switch	Position	Action
1	ON	SETBACK Allow thermostat to respond to available schedule. Requires Timer 033.
	OFF	OFF No setback schedule response.
2	ON	SCENE Allow thermostat to respond to scenes. Requires User Switch 479.
	OFF	OFF No scene response.
3	ON	LOCK Locked to 'User' access level. Set to Lock when installation completed.
	OFF	UNLOCK Unlock to access all settings. Set to Unlock during installation.
4	ON	Not used
	OFF	Not used

6. Close Thermostat



7. User Interface



Mode button

Auto, Heat, Cool, Off

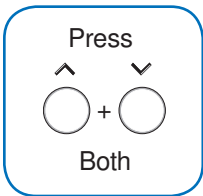
Fan button

Switch between Auto or On

8. Critical Settings

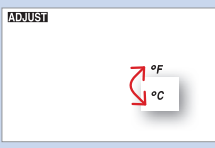
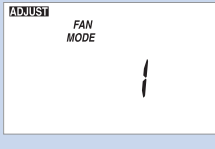


The following settings are essential to the successful operation of the system.

Important Note: Set switch setting #3 and tekmarNet® system control to Unlock to change Access level to Installer. Return to Lock setting once installation has been completed.



- Press and hold down both the **^** and **v** buttons for 2 seconds to change from one step to the next.
- Release both buttons once the step has been reached.
- Press the **^** or the **v** button to change the setting, if available.
- Press and hold down both the **^** and **v** buttons for 2 seconds to go to the next step, OR
- After 10 seconds of no button activity, the display goes back to normal operation.

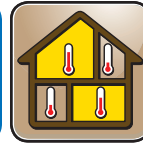
8. Critical Settings (Continued)

Display	Range	Access	Description
	°F or °C Default = °F Set To:	Installer User	TEMPERATURE UNITS Press the \wedge or the \vee button to change from °F to °C and vice versa.
	0, 1, 2, 3 Default = 1 Set To:	Installer	FAN MODE Select how the fan should operate together with heating and cooling. 0 = Manual operation only 1 = Operate fan with cooling only 2 = Operate fan with heating and cooling 3 = Operate fan with heating only
	Hyd (Hydronic) or Oth (Other) Default = Hydronic Set To:	Installer	HEATING TERMINAL TYPE Select if the heating for this zone is hydronic or non-hydronic (other). Available when: <ul style="list-style-type: none"> • A reset control is present on the tekmarNet® system.
	On or Off Default = On Set To:	Installer	HEAT SUPPLY PUMP During heating, select whether or not the system supply pump should turn on or be off to allow a zone group pump per manifold. Available when: <ul style="list-style-type: none"> • A reset control is present on the tekmarNet® system AND Heating terminal type is set to Hydronic.

For a full list of settings and operational details, please refer to the thermostat **Installation and Operation Manual (530_D)** included with compatible tekmarNet® controls or download the brochure from www.tekmarcontrols.com

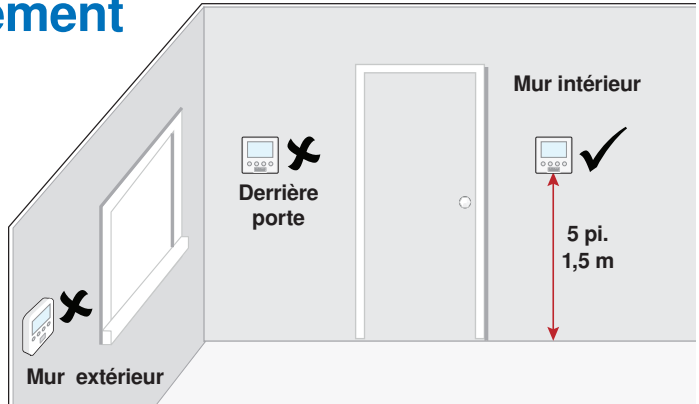


Product design, software and literature are Copyright ©2014 by tekmar Control Systems Ltd., A Watts Water Technologies Company. Head Office: 5100 Silver Star Road, Vernon, B.C. Canada V1B 3K4, 250-545-7749, Fax. 250-545-0650 Web Site: www.tekmarControls.com

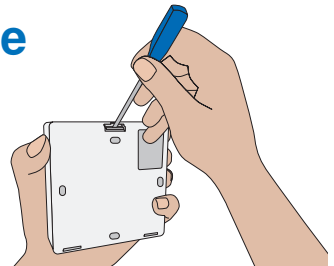


Guide d'installation rapide

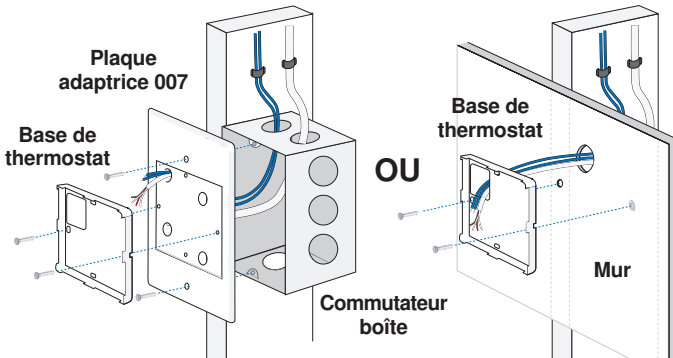
1. Emplacement



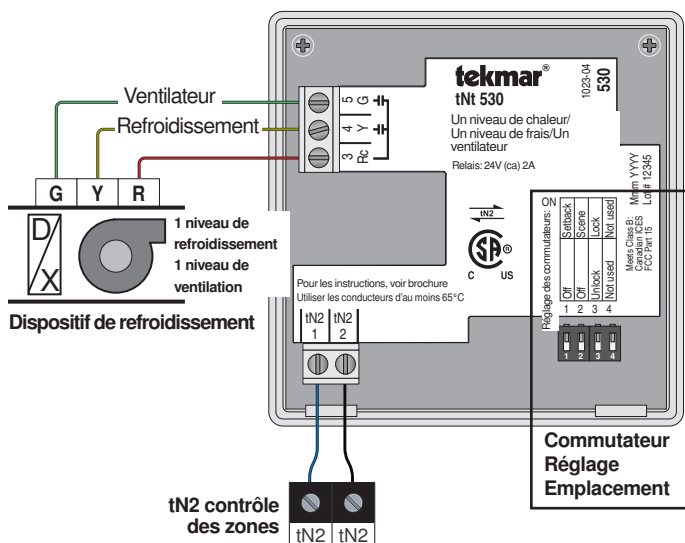
2. Retirez la base de montage



3. Installez la base de montage



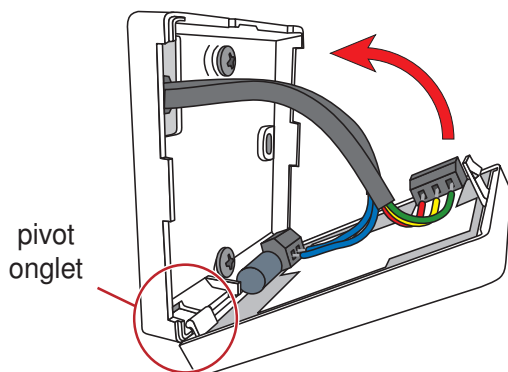
4. Filage



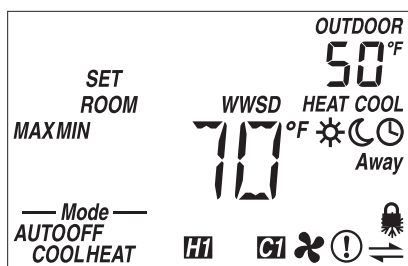
5. Réglages des commutateurs

Commutateur	Position	Action
1	ON	SETBACK permettre au thermostat de répondre au calendrier disponible. Nécessite Minuterie 033.
	OFF	OFF aucune réponse de calendrier de marge de recul.
2	ON	SCÈNE permettre au thermostat de répondre à des scènes. Nécessite un changement d'utilisateur 479.
	OFF	OFF pas de réponse de la scène.
3	ON	VERROUILLAGE verrouillé au niveau d'accès 'Utilisateur'. Régulé sur Verrouillage lorsque l'installation est terminée.
	OFF	DÉVERROUILLAGE déverrouiller pour accéder à tous les réglages. Réglez pour Déverrouiller lors de l'installation.
4	ON	Non utilisé
	OFF	Non utilisé

6. Fermer Thermostat



7. Interface d'utilisateur



Bouton Mode

Auto, Chaud, Frais, Off

Bouton Ventilateur

Commuter entre Auto au On

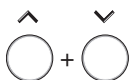


8. Paramètres critiques







Les paramètres suivants sont essentiels au bon fonctionnement du système.

Remarque Important: Régler le paramètre du Commutateur #3 et le système de contrôle tekmarNet® pour débloquer le niveau d'accès à installateur. Retour pour Verrouiller réglage, une fois l'installation terminée.


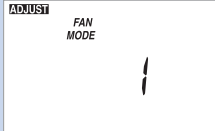


Appuyez



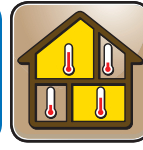
Ensemble

- Appuyez et maintenez les deux boutons  et  pendant 2 secondes pour passer d'une étape à l'autre.
- Relâchez les deux boutons, une fois que l'étape a été atteinte.
- Appuyez sur le bouton  ou  pour changer le réglage, si disponible.
- Appuyez et maintenez les deux boutons  et  pour 2 secondes pour passer à l'étape suivante, OU
- Après 10 secondes d'inactivité, l'écran revient à un fonctionnement normal.

8. Paramètres critiques (suite)

Afficher	Gamme	Accès	Description
	°F ou °C Par défaut = °F Réglez à:	Installateur Utilisateur	UNITÉS DE TEMPÉRATURE Appuyez sur la touche \wedge ou \vee pour basculer du °F au °C et vice versa.
	0, 1, 2, 3 Par défaut = 1 Réglez à:	Installateur	MODE VENTILATEUR Sélectionnez la façon dont le ventilateur doit fonctionner avec chauffage et le refroidissement. 0 = Mode manuel seulement 1 = Activer le ventilateur avec le refroidissement seulement 2 = Activer le ventilateur avec le chauffage et de refroidissement 3 = Activer le ventilateur avec le chauffage seulement
	Hyd (Hydronique) ou Aut (Autre) Par défaut = Hydronique Réglez à:	Installateur	TYPE DE TERMINAL DE CHAUFFAGE Sélectionnez si le chauffage de cette zone est hydraulique ou non-hydraulique (autres). Disponible quand: <ul style="list-style-type: none"> • Une réinitialiser le contrôle est présente sur le système tekmarNet®.
	On ou Off Par défaut = On Réglez à:	Installateur	LA POMPE D'ALIMENTATION EN CHALEUR Au cours du chauffage, sélectionner si oui ou non la pompe d'alimentation du système doit être allumée ou non pour permettre une pompe du groupe de zone par collecteur. Disponible quand: <ul style="list-style-type: none"> • Une réinitialiser le contrôle à zéro est présente sur le système tekmarNet® ET le type de terminal de chauffage est réglé à hydronique.

Pour une liste complète des paramètres et les détails opérationnels, s'il vous plaît se référer à **l'installation du thermostat et mode d'emploi (530_D)** inclus avec les compatible tekmarNet® contrôles ou télécharger la brochure depuis www.tekmarcontrols.com



División en zonas

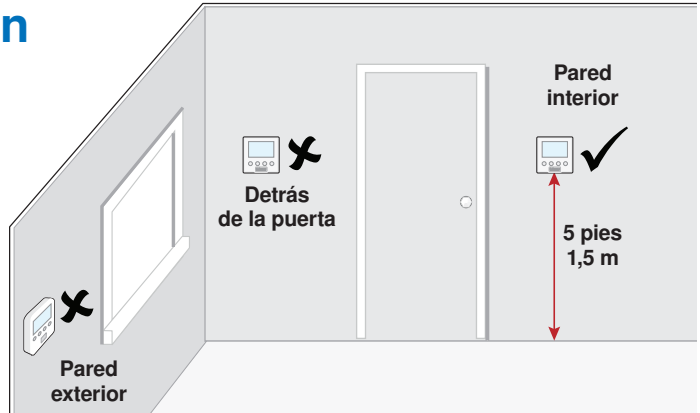
530_Q

02/14

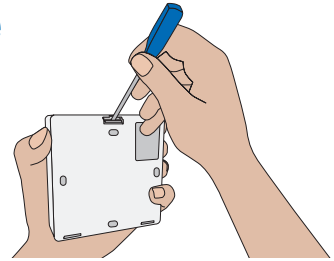
Remplazado por: 12/13

Guía de instalación rápida

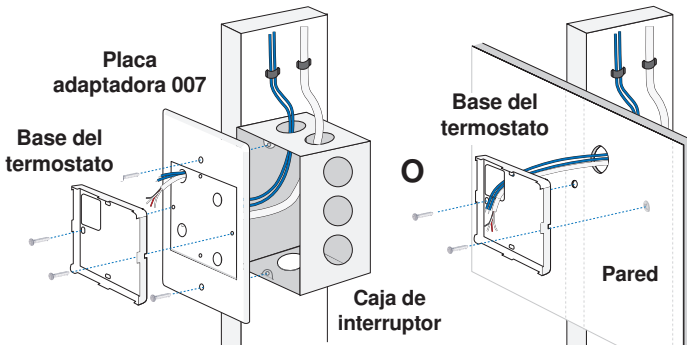
1. Ubicación



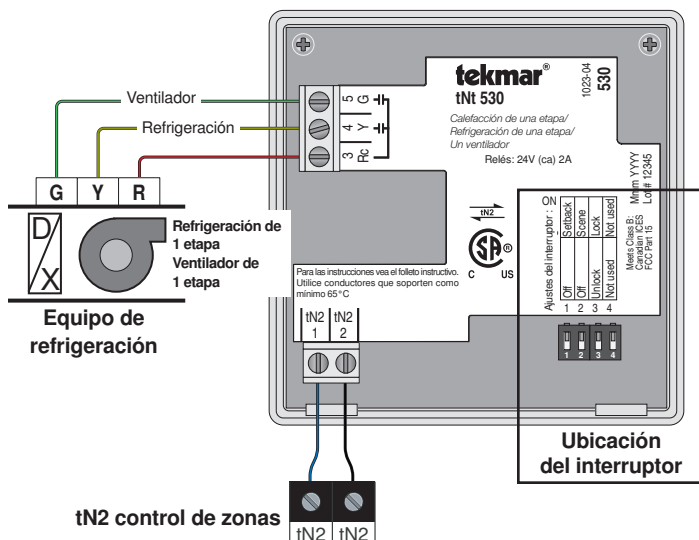
2. Quite la base de montaje



3. Instalación de la base de montaje



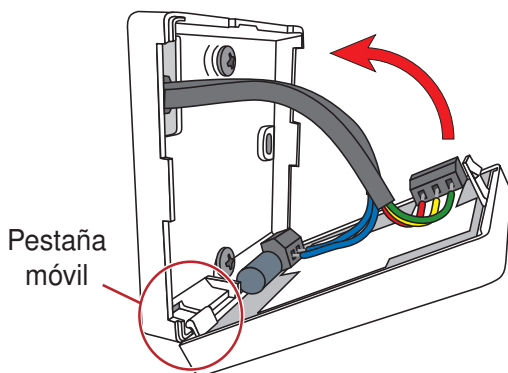
4. Cableado



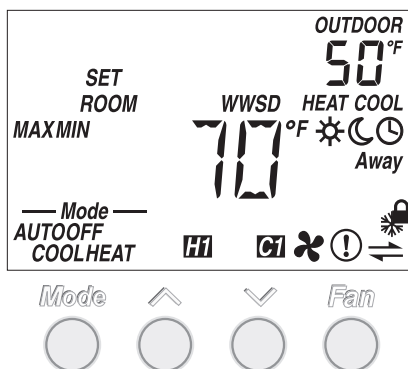
5. Ajustes del interruptor

Interruptor	Posición	Acción
1	ON	REPROGRAMACIÓN permite que el termostato funcione en un programa disponible. Se requiere el TIMER 033.
	OFF	APAGADO no permite el uso de la reprogramaciones.
2	ON	ESCENAS permite que el termostato se ajuste a la escena. Se requiere el interruptor para usuarios 479 (User Switch 479).
	OFF	APAGADO no cambia según la escena.
3	ON	BLOQUEADO se encuentra bloqueado para el nivel de acceso "Usuario". Bloquee el acceso luego de que la instalación esté completa.
	OFF	DESbloQUEAR desbloquee para acceder a todos los ajustes. Desbloquee el acceso durante la instalación.
4	ON	No se utiliza.
	OFF	No se utiliza.

6. Cierre el termostato



7. Interfaz del usuario



Botón Modo (Mode)

Auto, Heat (Calefacción), Cool (Frío), Off (Apagado)

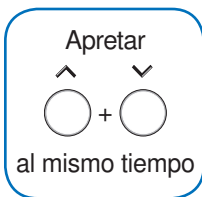
Botón Ventilador (Fan)

Seleccione entre las opciones AUTO (Automático) y ON (Encendido)

8. Ajustes críticos

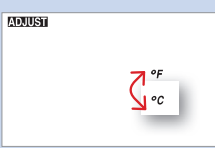


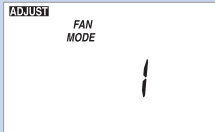
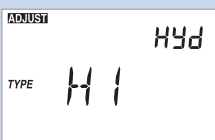

Las siguientes configuraciones son esenciales para que el sistema trabaje de manera correcta.

Aviso Importante: Durante la instalación, cambie las opciones del interruptor número 3 y del Sistema de control de tekmarNet® a Desbloquear (opción Unlock) para cambiar el nivel de acceso a instalador. Cámbielo nuevamente a Bloquear (opción Lock) luego de finalizar la instalación.



- Mantenga apretados los botones **^** y **v** por 2 segundos para cambiar de una opción a la siguiente.
- Suelte ambos botones una vez que encuentre la opción deseada.
- Presione los botones **^** o **v** para cambiar de ajuste, en caso de que esté disponible la opción.
- Mantenga apretados los botones **^** y **v** por 2 segundos para pasar a la siguiente opción **O**
- Luego de 10 segundos de inactividad, la pantalla volverá a funcionar regularmente.

8. Ajustes críticos (continuación)

Pantalla	Rango	Acceso	Descripción
	°F o °C Predeterminado = °F Fijar en:	Instalador Usuario	UNIDAD DE MEDIDA Presione los botones  o  para cambiar de °F a °C y vice versa.
	0, 1, 2, 3 Predeterminado = 1 Fijar en:	Instalador	MODO VENTILADOR (FAN MODE) Seleccione como deberá funcionar el ventilador en conjunto con la calefacción y el modo frío. 0 = Funcionamiento únicamente de manera manual. 1 = El ventilador funcionará solamente con el modo frío. 2 = El ventilador funcionará con los modos frío y calor. 3 = El ventilador funcionará solamente con el modo calor.
	Hyd (Hidráulica) o Oth (Otro) Predeterminado = Hyd (Hidráulica) Fijar en:	Instalador	TIPO DE TERMINAL DE CALEFACCIÓN Seleccione si el tipo de calefacción de esta zona es hidráulica o no (otra). Disponible si: <ul style="list-style-type: none"> El sistema tekmarNet® tiene un control de reinicio.
	ON o OFF Predeterminado = ON Fijar en:	Instalador	BOMBA DE SUMINISTRO DE CALEFACCIÓN Durante la utilización de la calefacción, seleccione si quiere que la bomba de suministro del sistema se prenda o no y que de esta forma haya una bomba de grupo por zona en cada colector. Disponible si: <ul style="list-style-type: none"> El sistema tekmarNet® tiene un control de reinicio y el tipo de terminal de calefacción seleccionado es Hyd (hidráulica).

Para una lista completa de ajustes y detalles funcionales, por favor diríjase al **Manual de instalación y manejo del termostato (530_D)** incluido en los controles compatibles tekmarNet® o descargue el folleto informativo en www.tekmarcontrols.com